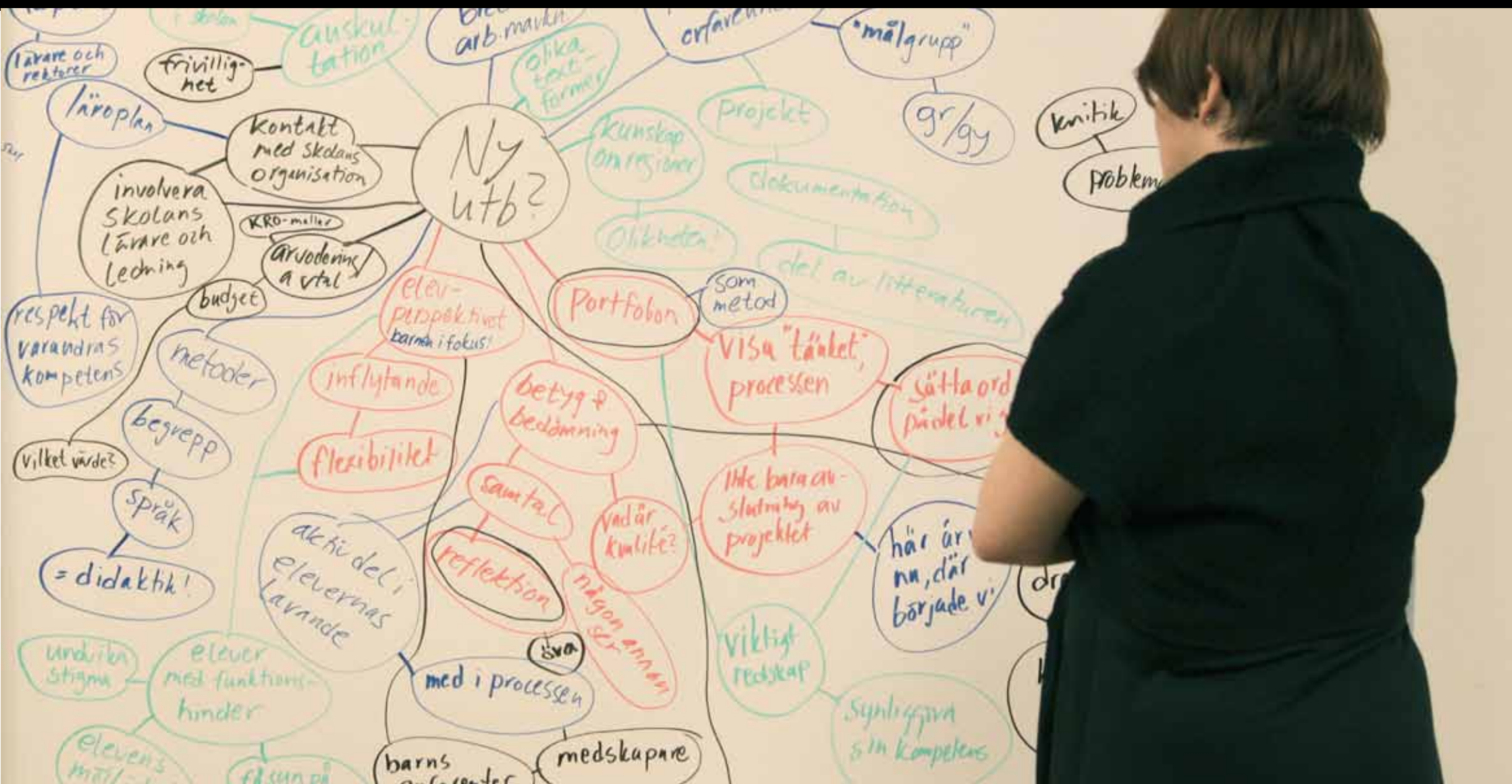


# EN RAPPORT OM FÖRSTUDIEN GÄLLANDE NATIONELL KOMPETENS FÖR KONSTNÄRER I SKOLAN



# INNEHÅLLSFÖRTECKNING

FÖRORD	3	KURSPLAN, KOMPETENS FÖR KONSTNÄRER I SKOLAN	37-38
INLEDNING	4	BESKRIVNING AV KURSPLAN	39-44
GENOMFÖRANDE	5	EFTERORD	45
KULTURRÅDET Skapande skola – vad är det?	6-7	KONTAKTLISTOR OCH WEBBLÄNKAR	46-49
KICK_OFF	8-11	KURSLITTERATUR OCH REFERENSLISTOR	50-51
NUVA CASE	12-16	SAMARBETSPARTNERS	52
4 DAGAR	17-18		
WORKSHOP	19-22		
NUVA, BILDPEDAGOG OCH LÄRARE	23-25	BILAGOR:	
KONSTFACK	26-29	ESTETISKA PERSPEKTIV I LGR 11,	
KONSTPEDAGOG	30-34	NORRLANDSUTBILDNINGEN	
ENKÄT	35-36	ENKÄTRAPPORTEN	

# FÖRORD

## **Rapporten avser en förstudie som pågått sedan september 2010 till och med juni 2011, för att utveckla en nationell utbildning som ger konstnärerna kompetens att verka i skolan**

Förstudien har initierats av Konstkonsulenterna i Sverige som genom sitt uppdrag att strukturellt verka som ”kopplingsstation” mellan konst, konstnärer, barn och unga. En utbildning för konstnärer är ett steg i riktningen att fylla luckorna med kunskaper som gör att fler barn och unga i skolan får verka kvalitativt med kompetenta professionella konstnärliga utövare.

Önskemål om en utbildning har inkommit till konstkonsulenter runt om i Sverige från konstnärer som har verkat och verkar i regeringssatsningen Skapande Skola. Exempel på ett Skapande skola-projekt presenteras mer ingående i en del av rapporten. I den delen av förstudien har olika utvecklingsområden identifierats och de har styrt förslaget på innehåll i en nationell utbildning för kompetens av professionella konstnärer i skolan. Förslaget har utformats i samarbete med Institutionen för bildpedagogik, Konstfack i Stockholm.

Rapportens utbildningsförslag består av en färdig kursplan för högskola på 15 högskolepoäng som, i enlighet med önskemål under förstudien, kopplas till en bildlärarutbildning. Utbildningen avser att fördjupa förståelsen av konstnärens som komplement till lärare och pedagoger och verkar därmed också för att förverkliga skolans övergripande estetiska perspektiv i enlighet med grundskolans läroplan, Lgr 11. Utbildningsförslaget är utformat på ett sådant sätt att det kan vidgas till att omfatta även rektorer, blivande lärare och utövare i andra konstarter än på bild- och formområdet.

Högskoleutbildningen utformas i samarbete med Institutionen för bildpedagogik på Konstfack och Konstkonsulenterna i Sverige genom Västmanlands läns, Södermanlands läns och Uppsala läns konstkonsulenter. Arbetet sker med stöd av Statens kulturråd och Västmanlands läns museum är projektets initiativtagare och ägare.

# INLEDNING

## Pre-förstudie

Vintern 2010 initierades konstnärarnätverket NUVA i dialog med konstkonsulent Linda Rydberg, Västmanlands läns museum. Enskilda yrkesverksamma bildkonstnärer i Västmanland hade inte deltagit i Skapande skola i samma utsträckning som andra konstnärliga uttrycksformer och det fanns önskemål kring pedagogisk fortbildning för bildkonstnärer. Nätverket NUVA, med bas i Västerås, blev redan från start en aktiv och betydelsefull aktör. Tillsammans med konstkonsulenten inledde de ett arbete för ökad medverkan av bildkonstnärer i Skapande skola och fortbildningar arrangerades.

I maj 2010 genomförde konstkonsulentverksamheten en pre-förstudie. I den undersöktes enskilda konstnärers behov av en pedagogisk fortbildning som gav en pedagogisk ”certifiering”. Projektets syfte var att öka konstnärernas förutsättningar att bli delaktiga i Skapande skola.

Pre-förstudiens två huvudsakliga frågeställningarna var:

- hur kan vi stötta bildkonstnärerna på bästa sätt för att öka deras möjligheter att bli delaktiga i Skapande skola (och andra satsningar för kultur i skolan)?
- hur ser behoven, förutsättningarna och de ekonomiska möjligheterna ut för att utveckla ett pedagogiskt utbildningspaket för konstnärer?

Av pre-förstudien framgick det att svårigheterna för de enskilda konstnärerna såg liknande ut på flera håll i Sverige. Det finns ett behov och vilja hos ett flertal organisationer och föreningar att samarbeta kring ett utbildningsprojekt på nationell nivå.

## Förstudie

En dialog med Statens Kulturråd inleddes under pre-förstudien och under hösten 2010 erhöll Västmanlands läns museum utvecklingsbidrag för regionala museer för projektet ”Förstudie: Konstnärer i Skapande skola”.

Förstudiens mål och vision:

- att bidra till utvecklingen av en pedagogisk utbildning/kurs för konstnärer som vill arbeta i skolan/Skapande skola. En utbildning som ger ökade förutsättningar för konstnärer, lärare och rektorer att arbeta med bildkonst.
- att utforma ett förslag på innehåll och form för en nationell utbildning av konstnärer i skolan. En utbildning med hög kvalitet och status för konstnärer, som ger en ”kvalitets-säkring” för skolorna.
- att utbildningen på sikt byggs ut och erbjuds som kurs på bildlärar-, lärar-, rektors- samt konsthögskoleutbildningar över hela landet. För att utbildningen ska fungera som en resurs för mötet mellan skola, konstnärer och den pågående estetiska verksamheten i skolan.
- förhoppningen är att utbildningen även kan fungera som modell eller utvecklas för andra discipliner: dans, film, teater etcetera.

# GENOMFÖRANDE

## Förstudiien inleddes i september 2010 och avslutas i och med rapporten i juni 2011

En fallstudie av Skapande skola-projekt i Västerås är genomförd (med syfte att delge kunskap och erfarenheter till förstudien) av ett par konstnärer ur grupperingen NUVA, en bildpedagog och skolan under hösten 2010. Dokumentationen har analyserats och språkligt bearbetats av en skribent i januari 2011 och ingår i förstudiens rapport (under rubrik NUVA Case).

I januari 2011 formaliserades arbetet med förstudien ytterligare när Ingrid Falk (konstnär, lärare och projektledare), anställdes som projektledare på 75%. Därefter tillkom Pia Bohlin (lektor, BI, Konstfack) som har arbetat 20% för samordning kring Konstfacks kompetens och kontakter. Tillsammans med projektets arbetsgrupp: konstkonsulenterna i Västmanland, Södermanland och Uppsala län har sedan en research genomförts för att presentera ett första utkast till en högskoleutbildning. Arbetet kring förstudien och Skapande skola presenterades den 9 mars under Konstfacks seminarievecka 4 dagar.

En månad senare, den 6 april presenterades ett första utkast till innehåll och form för en högskoleutbildning. Presentationen var en del av ett seminarium på Västmanlands läns museum, i seminariet deltog Konstkonsulenterna i Sverige samt representanter från Konstfack, NUVA, Konstfrämjandet, KRO/KIF Riks och Statens kulturråd med flera.

Under seminariet fick deltagarna ta del av utkastet och genom diskussioner i mindre grupp och större grupp, tillsammans komma med tankar och kompletteringar till

utkastet. Detta följdes av ytterligare en presentation av projektet utifrån förslag på utbildningens formella kursplan den 18 april på Konstfack, i samtalet deltog: projektledare för förstudien, prefekten på BI (Konstfack), representanter från Högskoleverket och Kulturdepartementet, Konstfrämjandet med flera.

Utifrån dokumentationen kring fallstudien från hösten 2010 producerades en workshop på Västmanlands läns museum den 28 april. Medverkande var konstnärer i NUVA, bildpedagog och lärare som samtalade kring en huvudfrågeställning: Hur kan en utbildning på Konstfack praktiskt och teoretiskt behandla hur skolan förbereder konstnärens ankomst? Dokumentationen gjordes av en skribent (vilken finns under rubriken, Workshop NUVA, bildpedagog och lärare).

Inom ramen för projektet genomfördes en enkät under april-maj av KRO/KIF Riks (i egenskap av samarbetspartner) kring intresse av och innehåll i utbildning för konstnärer i Skapande skola.

Allt insamlat material; enkätsvar, dokumentation av samtal, seminarier med mera har påverkat det slutgiltiga förslaget till en nationell utbildning för konstnärer och ingår, tillsammans med dokumentation, resultat och referensmaterial, i förstudiens rapport.

- Utgångspunkten är skolans kulturuppdrag (läroplanen) samt FN:s barnkonvention

KULTURRÅDET

## Skapande skola – vad är det?

Den här texten är ett axplock av den informationstext kring Skapande Skola som finns på Kulturrådets webbsida. Skapande skola är ett stort stöd och ger en fantastisk möjlighet att komma vidare - men Kulturrådet stödjer också kultur i skolan genom många andra bidrag till exempel: regionala kulturinstitutioner, läsfrämjande, inköpsstöd till folk- och skolbibliotek, stöd till regionala konsulenter och centrumbildningarna med mera.

Kommuner och regioner står själva för stora insatser i form av subventionssystem, kulturgarantier med mera.

## Om Skapande skola

Skapande skola är ett statligt stöd för att stärka skolans samarbete med det professionella kulturlivet. Målet är ett varaktigt samarbete.

Syftet med bidraget är att det ska medverka till att:

- kulturella och konstnärliga uttryck långsiktigt integreras i årskurs 1–9 i grundskolan, med utgångspunkt i skolans kulturuppdrag enligt gällande läroplan
- öka den professionella kulturverksamheten för och med eleverna, så att tillgången till kulturens alla uttrycksformer och möjligheterna till eget skapande ökar.

Bidraget kan endast sökas av skolhuvudman, dvs. den som ansvarar för det offentliga skolväsendet för barn och ungdom på kommunal nivå, för en fristående skola, specialskola eller för en riksinternatskola.

Skapande skola bidrag går att söka en gång om året. Ansökningsdatum ligger nu i februari. Skolhuvudmannen ska endast in skicka in en ansökan vid ansökningstillfället, oavsett vilka årskurser ansökan avser. I ansökan ska det framgå vilka insatser som planeras, för vilken målgrupp och antal, samt beräknad budget. Till ansökan ska bifogas en strategi/handlingsplan. Strategin/handlingsplanen bör ha sin utgångspunkt i läroplanernas skrivningar om kulturens roll i skolan och FN:s konvention om barnets rättigheter.

## Handlingsplanen ska ge en kortfattad beskrivning av:

- insatser som redan görs för att stärka kulturens roll i lärandet
- hur sökanden avser att arbeta för att långsiktigt stärka kulturens roll i lärandet
- hur skolhuvudmannen avser att stärka samverkansformerna med kulturlivets parter
- hur skolans/skolornas elever har getts tillfälle att medverka i arbetet
- hur insatserna kommer att utvärderas

## Skapandeskola bidrag kan sökas för följande kulturinsatser:

- inköp av kulturverksamhet till årskurs 1–9. Insatserna kan omfatta t.ex. inköp av föreställning eller guidning på museum
- insatser som främjar eget skapande som en del av lärandet inom årskurserna 1–9. En kulturpedagog eller annan professionell kulturaktör ska vara involverad i arbetet
- insatser som främjar förbättrade strukturer för en långsiktig samverkan mellan grundskolans årskurser 1-9 och kulturlivets parter. Med kulturlivets parter menas professionella aktörer som bedriver kulturverksamhet inom alla konstnärliga genrer samt kulturinstitutioner på lokal, regional och statlig nivå. Insatserna kan omfatta kostnader för gemensamma seminarier eller konferenser som syftar till stärkt samarbete mellan skola och kulturliv

## Bidrag kan inte sökas för följande insatser:

- ordinarie verksamhet
- administrationskostnader (t.ex. lön för samordnare eller vikarie)
- kompetensutveckling för skolans personal
- skolresor

- För en kommun utgör bidraget ca 0,5-1 promille av budgeten för grundskolan

KULTURRÅDET

- enbart materialkostnader (huvuddelen av kostnaderna ska omfatta en professionell kulturinsats)
- investeringar i skolan som t.ex. inköp av instrument eller inredning av musikstudio
- utvärderingar

Bidraget får inte användas för att ersätta kommunala nedskärningar. Till grund för Kulturrådets beslut om bidrag till Skapande skola ligger Förordning (2007:1436) om statsbidrag till kulturell verksamhet i skolan, utfärdad av regeringen. Bidragsmottagaren ska redovisa hur bidraget använts senast två månader efter att insatserna avslutats.

### Kommentarer från kulturrådet i maj 2011

- Skapande skola inte ska uppfattas som den enda och största satsningen på kultur i skolan.
- att en spaning från Kulturrådet kan få en alltför styrande effekt
- att utveckla kulturen i skolan är mångas ansvar.

För mer information om Skapandeskola: <http://kulturradet.se/Skapande-skola/>





# KICK\_OFF



## Den 29 september 2010 på Västmanlands läns museum, Västerås

Ett seminarium om hur ett gemensamt arbete kan se ut för en nationell utbildning av konstnärer i Skapande skola, ett samtal om det strategiska perspektivet kring hur vi ökar konstnärernas chans att komma in i Skapande skola-projekt genom en utbildning/"certifiering"/för konstnärer.

Efter en introduktion av konstkonsulenterna Maria Hallberg, Linda Rydberg och Emma Fahlström samt NUVA-konstnär och koordinator av KICK\_OFF Joanna Thede kring förstudiens innehåll och idéer. Bibbi Olson, handläggare för Skapande skola på Kulturrådet berättade om signaler och fakta från hela landet gällande konstnärer i Skapande Skola. Efter det presenterade Marielle Nylander, Bengt Frank och Lisa W Carlson från konstkonsulentverksamheterna i Norrland sina planer på att samordna de fyra länen och AF Kultur i en arvoderad fortbildning för konstnärer i syfte att skapa en kompetenspool och tvärregionala utbyten.

Konstkonsulent Anne Lang från Halland presenterar den strategiska planeringen runt möte mellan skola och kulturutövare kring en regional webbportal.

Danskonsulent Eva Persson från Västra Götaland har i nära samarbete med konstkonsulentverksamheten tagit fram en handbok för kulturutövare och skolor med bland annat praktiska check-listor. NUVA + KC Öst berättade om samordnande strategier inom konstnärliga nätverk och presenterade önskemål om utbildningens innehåll.

Filmkonsulent Lotta Wedérus från Film i Västmanland presenterade den kompetensutveckling och kvalitetssäkring av filmpedagoger som man genomfört gemensamt med regionala resurscentra för film i Södermanland, Stockholm och Örebro. Seminariet avslutades med ett "Nano\_OpenSpace" med workshopledare Karin Andersson.

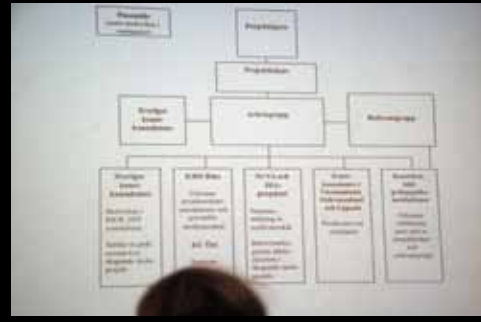
I direkt anslutning till presentationerna hölls korta reflekterande samtal.

**I förstudien samarbetar arrangörerna med Konstfack, bl.a. för att en eventuell utbildning ska kvalitetssäkras i hela landet. Hur skulle en sådan kvalitetssäkring se ut om man liksom Norrland vill skapa utbildningen på regional nivå?**

- För utbildningens status är det viktigt vem som arrangerar i övriga regioner så att man har koll på nivå.
- Risk att AF Kultur blir krav istället för att få stöd. Sänker statusen.
- Inte möjligt med AF som samarbetspartner i alla regioner.
- Låt Konstfack få ett nationellt ansvar i samarbete med konsthögskolorna i Sverige.



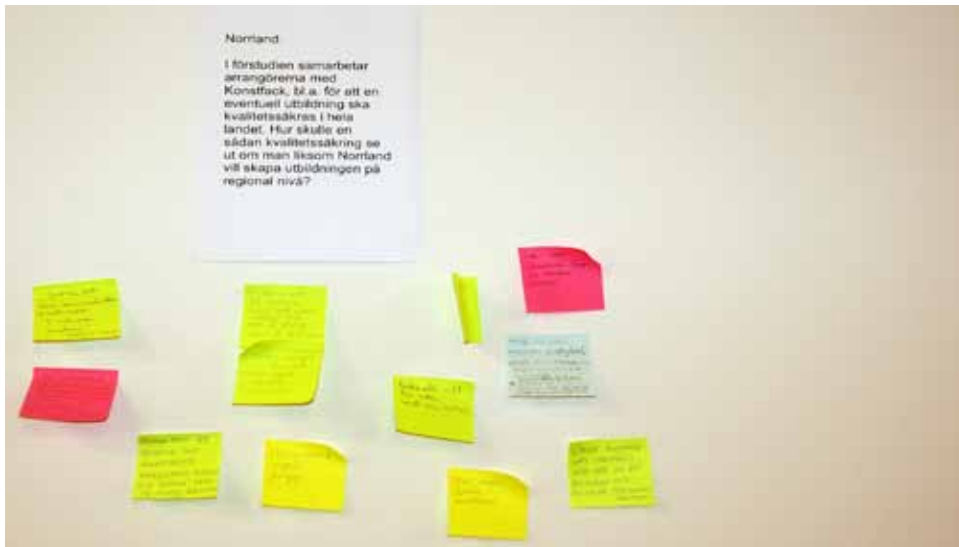




- På regional nivå: folkhögskolor och Centrumbildningar.
- Nationella mål för utbildningen bör utformas för utbildningen, vad och varför?
- Utbildning i olika delar: gemensamma delar nationellt och lokala delar.
- Delar av kursen/samma kurs på andra högskolor t ex Halmstad, Södertörn och Malmö.

**Skulle man kunna utveckla en web-portal (som t ex Hallands) på nationell nivå?  
Hur gör man för att skolor och konstnärer hittar till och använder sig av portalen?**

- Bör samordnas nationellt.
- Kunna klicka sig vidare regionalt och lokalt.
- Viktigt med ägandefråga och vem som uppdaterar den.



- Eventuellt ett paraply för befintliga platser.
- Skapande skola-utbud bör ej vara för välpaketerat utan processinriktat.
- Förslag på ägare av portal: Konstnärsnämnden.
- Informationsstrukturer stat-region/län-kommun ska kartläggas och etableras som en del av arbetet med portalen.

**En handbok kan fungera som kursmaterial i en utbildning. Vilket eller vilka andra material kan bli viktiga att utveckla i en utbildning, som vill skapa bättre förutsättningar för konstnärer och skolor att mötas?**

- Estetiska läroprocesser samt skolans språk och mål.
- Möten med skola, konstkonsulent och konstnär.
- Läroplan och skollagar, barnkonventionen.
- Presentera inför grupp.
- Projektformulering och projektledning.
- Presentation och exempelsamling med olika metoder.
- Mångkulturperspektiv.
- Möten mellan olika kompetenser.
- Samspel konstnär-elev.
- Goda och dåliga lärandeexempel.

**Vilka argument, formuleringar och krav för Skapande skola skulle Kulturrådet kunna lyfta fram eller förändra för att skolorna i högre utsträckning ska vända sig till de fria aktörerna?**

- Peka på styrdokumentet, FN:s mål och EU:s 8 nyckelkompetenser för livslångt lärande.
- Anordna seminariedagar.



- Utbildningsdepartementet och kulturdepartementet i samtal som syns utåt angående nationella mål.
- Anordna möten, inspirationsdagar, lobbying.

## Hur kan en nationell utbildning göras tillgänglig även på regional och lokal nivå?

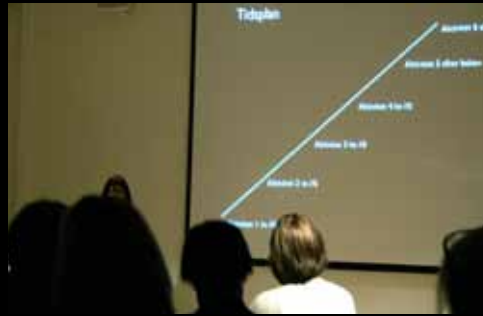
- En högskole/universitetsutbildning på nationell nivå som delegerar till regional nivå.
- Skulle det då gå att lägga ut utbildningen både på landets högskolor såväl som folkhögskolor?
- En invändning var att det finns ett stort värde i att möta andra konstnärer från andra delar av landet exempelvis på Konstfack på utbildningen. Det finns en energi i att mötas utanför länsgränserna.
- Ett alternativ är en kurs som ägs och lärs ut av till exempel Konstfack men att de reser runt och att regionens konstnärer kommer till en konsthögskola och deltar i utbildningen under 3-4 dagar. De bor då på folkhögskolan (bekostas av regionen?).
- Annat alternativ är att ha en distanskurs, ses under 2 dagar i till exempel Stockholm Konstfack och sen ha uppgifter eller föreläsningar via Internet kanske att man ses 1-2 dagar mot slutet av utbildningen och redovisar i Stockholm.
- Mer tillgänglig om utbildningen ges på flera ställen OCH som distanskurs.
- Praktik och praktiskt arbete är viktigt och det sker enklast på hemmaplan.

## För- och nackdelar med en eventuell samordnad utbildning? Är det enbart positivt eller finns det "faror" med en nationell utbildning på t.ex. Konstfack?

- Utbildningen ger "tyngd" om den ligger på nationell nivå vilket är positivt.
- En nationell utbildning kan bidra till bättre samverkan och ett större flöde mellan länen.

- Det finns en risk för att arbetet med en nationell utbildning kan bli tungarbetat.
- Det är viktigt att utbildningen hålls på flera håll i landet, inte bara på en plats.
- Problem med intagningskriterier till utbildningen kan uppstå beroende på var utbildningen ligger. Alla har inte högskolekompetens.
- Utbildningen får olika fokus beroende på vem som är huvudman.
- Viktigt att skolan inkluderas i utbildningen för att minska klyftor mellan kulturen och skolans värld.
- Utbildningen bör ligga på lärarhögskolan?
- Det är viktigt att utbildningen tar upp faror/frågor som innebär risker att göra "övertramp" i skolans värde. Skolans värdegrund måste ingå i utbildningen.





- En veckas praktik bör ingå i utbildningen.
- Att vissa konstnärer är certifierade kan bidra till att utestänga andra som väljer att inte gå utbildningen men ändå har vilja och kompetens att arbeta i skola.

### NUVA berättade om uppstart av sitt konstnärsnätverk i Västerås.

#### Finns det andra exempel eller förslag på hur man kan samordna konstnärer på regional och lokal nivå?

- Konstnärsdrivna initiativ är bra. Tror att små nätverk som NUVA kan vara extra bra (ingen administration som förening, bygger på att stötta varandra, och arbeta för kompetensutveckling utifrån de olika konstnärskap/personer som finns i nätverket).
- Viktigt att samordnare och de som konsulterar gruppen även ekonomiskt stöttar deras arbete samt betalar konsultarvode.
- Viktigt att nätverken samordnar med icke-ideell organisation eller konstkonsulent för att skapa en långsiktighet och förvalta nätverkets kompetens.

#### Exempel på samordning:

- Idéseminarium i Värmland: enskilda aktörer/konstnärer träffade skolan och institutioner bland annat i en "speed-dating" där man berättade om olika idéer och fick chans att koppla dem samman för att skapa projekt.
- "Kreativa skolledare", utbildning för 30 rektorer på Nordiska Akvarellmuséet, 1-2 års utbildning med 1-2 träffar per termin samt återkoppling efter utbildningens slut. (Annan utbildning: Samtidskonst för lärare på HDK).
- 'Artists in residence' kan vara en intressant väg att gå, där närvaron och deltagandet av en konstnär i skolan kan ge tid för dialog – och därefter startar själva projektet

som då verkligen bygger på verklig samverkan: elever träffar konstnären, konstnären är med på arbetsplatsträffar etcetera. Till exempel: brittiskt projekt med ateljémodul på skolan samt pågående dialog mellan konstnär, Hallstahammars kommun och konstkonsulenten i Västmanland.

#### Hur gör vi för att säkra enskilda konstnärers ersättningsnivåer i Skapande skola nationellt? Till exempel då skolan ej erhållit hela det ansökta bidraget och projektets omfattning måste formuleras om

- MU-avtalets ömsesidiga ansvar måste nå olika parter
- Riktlinjer för avkastning, möjligheter för skolans perspektiv (ex. teaterföreställning ses av 80 pers, 1 konstnär hinner träffa 10 barn)
- Certifiering av skolan: "vi är en Skapande skola-skola!". Vi har kunskap om vad ett kulturprojekt innebär, samt vad konstnärer ska få ersättning för (även resor, planering arbete etc) från rektor- till elevnivå. (Skolverket?)
- Generellt: var är Skolverket?
- Konstnärsidentiteten har förändrats, men skolan får inte bli en brödföde-lösning.

Kick\_offbildsfotograf, Marielle Nylander ©

# NUVA CASE

- Att frigöra tid för samverkan mellan konstnärer och skolans personal.
- Att rektorer tar tydligt ansvar för att skolpersonalen kan avsätta den tid de behöver för sin medverkan i projekten.
- Att hitta forum där fruktsamma möten mellan konstnärer och skola kan äga rum.
- Att använda skolans styrdokument som utgångspunkt och verktyg för att hitta ett gemensamt språk i samverkansprojekt.
- Att projektets upplägg är tydligt formulerat från början.

## Hösten 2010, erfarenheter från Skapande skola-projekt i Västerås

NUVA är ett nätverk för yrkesverksamma konstnärer i Västerås som bildades för ungefär ett år sedan. Det var i dialog mellan NUVA och konstkonsulenten vid Västmanlands läns museum tanken väcktes på en fortbildning för konstnärer verksamma i skolan. Till förstudien valdes ett ”case”, ett pågående projekt, för att belysa arbetssituationen för konstnärer som driver projekt i en skola.

Hösten 2010 arbetade två konstnärer från Västerås, Berit Mannberg och Gunnar Forsman, med projektet ”Ekologisk lek och gestaltning” på Ormkärrsskolan i Västerås. Det var ett projekt inom ramen för ”Skapande skola”.

Under projekttiden förde konstnärerna, varannan vecka, reflekterande och analyserande samtal kring arbetet tillsammans med bildpedagog Susanne Christiansson som arbetar inom IDA-enheten i Västerås (Inkludering – Delaktighet – Aktivitet). Varje samtal berörde i första hand ett av de fyra momenten i projektet; förberedande arbete, introduktion, skapande arbete och presentation (avslutning). Projektet ”Ekologisk lek och gestaltning” valdes främst i förhållande till förstudiens tidsram. Det var viktigt att frågeställningar och erfarenheter i fallstudien kunde fungera som underlag och utvecklas parallellt med förstudiens övriga delprojekt.

## Tid – kommunikation – kännedom om varandras kompetens

När de summerade sitt arbete framstod några faktorer som centrala för att utveckla Skapande skola-projekt:

- Att frigöra tid för samverkan mellan konstnärer och skolans personal.
- Att rektorer tar tydligt ansvar för att skolpersonalen kan avsätta den tid de behöver för sin medverkan i projekten.
- Att hitta forum där fruktsamma möten mellan konstnärer och skola kan äga rum.
- Att använda skolans styrdokument som utgångspunkt och verktyg för att hitta ett gemensamt språk i samverkansprojekt.
- Att projektets upplägg är tydligt formulerat från början.

Bristen på tid för samverkan fördes fram som ett problem från alla parter som var involverade i projektet. Konstnärerna skulle vilja vara på plats i skolan under längre tid. De underströk också att processen måste få ta tid så att eleverna får möjlighet att utan press vistas i en process. Tid var också vad lärare angav som en första förutsättning för att kunna utveckla ett samarbete med konstnärer.

Konstnärerna vet av erfarenhet att läroplanen är ett bra verktyg och stöd för att hitta ett gemensamt språk i samverkansprojekt. Om konstnärer kan koppla till skolans mål, eller om skolan själva kan ge förslag på mål de vill jobba med, blir samarbetet tydligare för alla och ger en positiv och kreativ effekt.

Det är bra för konstnärer som går in i samverkansprojekt med skolan om de genom kompetensutveckling, fortbildning eller workshop tydliggör bilden av sig själva som pedagogiska verktyg, tror konstnärerna och lärarna på Ormkärrsskolan. Frågeställningar som projektet ”Ekologisk lek och gestaltning” givit upphov till behandlades vidare under framför allt två möten/workshops i april 2011.

## Samtal vecka 37 – Förberedande arbete

De personliga mötena är viktiga för att inspirera till samarbeten mellan konstnärer och skola. Utbudsdagar med mötesplatser för skolpersonal, tjänstemän och konstnärer är oerhört fruktsamt, speciellt om formen gynnar personliga möten.

Konstnärerna Berit och Gunnar tog initiativet till kontakt med Ormkärrsskolan för att se hur stort intresset var för ett Skapande skola-projekt, men den personal de kontaktade var inte så insatta i vad ett sådant projekt skulle innebära. Trots detta kände Gunnar och Berit att personalen i början av projektet var mycket delaktiga i planeringen med tider och gruppindelningar, att de var villiga att lösa logistiska frågor och t ex skapa möten med särskoleelever inför projektet.

Att upprätta en checklista vid första mötet med lärare skulle ha flera fördelar, menar de. Om man glömmer att ta upp eller fråga något vid den första träffen med lärarna är det

lätt att det skapas merjobb som kräver extra möten. Med en checklista blir det tydligt vad skolan och lärarna får, men också vilka motprestationer som krävs av lärarna. Man bör lägga in korta, schemalagda, reflektionstider under processens gång. Det kommer alltid upp oväntade händelser som processen har satt igång eller praktiska frågor på vägen som man måste ta upp. Det kan gälla materialinköp eller olika ansvarsområden, uppföljningstid, lokaler t ex. Då är det bra om det finns något övergripande att utgå från. Det är viktigt att inte tumma på kvaliteten i det arbete man gör som konstnär. Man bör därför inte gå med på att bara göra en del av genomtänkt arbete eller ”lite grann”. Att värna om kvaliteten är också viktigt för konstnärskretsens status.

Förhållningssättet till skolans läroplan kan vara en nyckel till ett lyckat samarbete mellan skolan och konstnärer. Erfarenhet visar att ett bra sätt för att få till stånd ett gemensamt språk är att utgå från läroplanen och precisera mål för projektet ur den. Det är också ett sätt att synliggöra vad konstnärer kan tillföra.

Konstnärerna upplevde alltså att skolans personal var engagerade i förberedelsearbetet runt projektet. Att det fanns en kontaktperson var också bra, men de saknade delaktighet från lärarna när processen väl var igång.

En negativ erfarenhet som konstnärerna hade från ett annat Skapande skola-projekt var att prata om projektets ekonomi och organisation med lärare. Detta väckte frågor kring hur informationen från rektorer till lärare ser ut och om dialogen mellan NUVA och kulturcentrum kan bli tydligare. Den kommunikationen påverkar konstnärerna och deras möte med skolan.

## Tips och idéer av konstnärer och bildpedagog

- Upprätta en checklista vid första mötet med lärare
- Lägg in korta, schemalagda, reflektionstider under processens gång.
- Utgå från läroplanen och precisera mål för projektet ur den.

## Samtal vecka 39 – Introduktionen - leken

Berit och Gunnar betonar betydelsen av att få tag i barnens engagemang från början. De har valde att i första mötet med eleverna göra en presentationsrunda där eleverna och konstnärerna berättar vad de heter. Det är viktigt att få synas och bli bekräftad och att, vid sidan av kunskapsinhämtning, använda leken som ett sätt att komma varandra närmare på ett lustfyllt sätt.

Konstnärerna understryker också vikten av att skapa struktur och tydlighet under tiden man jobbar med elevgrupperna, framför allt när man är inne under en kortare period. ”Den ekologiska leken” har tydliga regler och är bra att använda. Speciellt viktigt är det med tydlighet och struktur när elevernas klasslärare inte finns med i rummet, vilket Gunnar och Berit alltså gärna skulle vilja att de var. Andra viktiga områden är hur man använder rösten och kroppen för att kommunicera, samt hur man använder sig själv som pedagogiskt verktyg.

Ett önskemål från konstnärerna var att eleverna kommer mer förberedda. Det är något som IDA-vägledarna ibland försökt möta genom att gå ut till klasser där de ska vara och ha ett ”intro”. Antingen presenterar de bara sin själva och berättar vad de ska göra tillsammans med klassen, eller så gör de en liten happening. Det kan vara i form av en sång eller en lek. Det är viktigt att tänka på hur, och av vem, projektet presenteras för eleverna. Idéer till projekt skulle kunna komma mer från skolan, tycker konstnärerna. Men skolans personal behöver bli mer medveten om vilken kompetens konstnärerna kan bidra med och hur de kan arbeta i samverkan med skolan.

En tanke är att lärare på skolan kan ta fram mål som elever har svårt att nå eller mål som lärare/skolan vill jobba extra mycket med. För dem som vill komma in och jobba i skolan skulle det vara en positiv utmaning att få ett sådant ”uppdrag”.

Susanne Christianssons erfarenheter som IDA- vägledare är att när lärare tagit fram mål som de vill jobba med har det i flera fall lett till bra samverkan. Olika kompetenser möts och leder till ny inspiration som kan utveckla tankarna kring hur man kan nå målen. Utifrån projektet på Ormkärrsskolan skulle man kunna vinkla och utveckla projektet till

att handla om gruppklimat, arbete i mindre grupper med elever med särskilda behov eller kopplat till skolans värdegrundsarbete. Gunnar och Berit ser många möjligheter och många ingångar till samverkan med skolan och ett sätt är, som tidigare nämnts, att koppla kvaliteten och tankarna som konstnärernas har i sitt projekt till läroplan och måluppfyllelsen i skolan.

I en eventuell utbildning skulle deltagare kunna göra ett teoretisk och undersökande projekt i samverkan med skolan och ta reda på vilka mål skolan eller läraren vill jobba med. Det skulle också vara en chans för konstnärer och lärare att få information om varandra. Det är dock viktigt att de ”riktiga” uppdragen fördelas utanför kurstiden, så att inte färdigutbildade konstnärer missgynnas.

Ett konstaterande som återkommer i diskussionerna kring projektet är att tiden med lärarna är knapp, men att den är värdefull. Det är bra med tydlighet i början av projektet kring vilka motprestationer det innebär för lärare, så de vet vad som förväntas av dem. Bristen på tid för samverkan är en ledningsfråga. Det skulle vara en fördel om rektorn, inför starten av ett projekt, tydligt meddelade hur mycket tid läraren kan avsätta för samverkan med konstnären. I en utbildning skulle det därför vara av värde att ta upp hur mötet mellan rektorer och konstnärer ska gå till och vad det ska innebära. Det är skolläring som gör projekt och möten möjliga. Det väcker också frågan hur rektorer på olika skolor sinsemellan utbyter erfarenheter kring hur man organiserar Skapande skola-projekt.

## Tips och idéer av konstnärer och bildpedagog

- Ett moment i en eventuell framtida utbildning kan vara tips och idéer till lyckade uppstarter med elever.
- En lista på backupidéer (övningar/avbrott/lekar) behövs, eftersom det inte alltid går som man planerat.
- För att eleverna ska komma mer förberedda till projektet har IDA-vägledarna ibland gått ut till klasser där de ska vara med ett ”intro”, i form av en presentation/happening

- En bra föreläsare är Agneta Stolpe, sångerska och utbildningskonsult, som talar om att använda sig själv som pedagogiskt verktyg.
- Lärare på skolan kan ta fram mål som elever har svårt att nå eller mål som lärare/skolan vill jobba extra mycket med.
- Deltagare i en utbildning skulle kunna göra ett teoretisk och undersökande projekt i samverkan med en skola och ta reda på vilka mål skolan eller läraren vill jobba med.

## Samtal vecka 41 - Skapande arbete – näver

Konstnärers materialkunskap är en tillgång och fördjupar det skapande arbetet ännu mer. I det här Skapande skola-projektet startade konstnärerna, Gunnar och Berit, det skapande arbetet med lite materialhistoria.

Gunnar och Berit gjorde en tydlig tillverkningsbeskrivning för både elever och lärare, med genomtänkta moment. Eleverna har haft två tillfällen till skapande verksamhet. Något att tänka på är vuxnas/konstnärrens placering i rummet, kösystem till olika moment och planering så att alla elever är sysselsatta hela tiden.

För konstnärerna är det av stor vikt att klassläraren kan vara med. Läraren missar annars hela processen och får bara en upplevelse när allt är klart. Ett utbyte av erfarenheter mellan skolan och konstnärerna under processens gång skulle vara det bästa. Då kan också en gemensam struktur för arbetet läggas upp och formas under arbetets gång.

I ett Skapande Skola-projekt kan konstnärerna låta elever få vara, få dröja kvar i en process, bekanta sig med materialet, få modet att försöka och göra om, hinna tänka om, se saker ur andra synvinklar, hitta nya lösningar, som leder till något bra i slutändan. Hur inkluderas särskoleelever på bästa sätt? Gunnar och Berit upplevde att det var bra för särskoleeleverna med upprepning i och med att de kom flera gånger till samma aktivitet. Det är viktigt för konstnärer att känna att deras arbete förankras hos läraren, att läraren har inspirerats och kanske kan ta erfarenheter från projektet vidare på sitt sätt. Men också det försvåras av bristen på tid för samverkan.



## Tips och idéer av lärare

Personal på Ormkärrsskolan har angivit vad de anser är viktiga förutsättningar för ett bra möte mellan konstnärer och skola. De har utgått både från Gunnars och Berits projekt ”Ekologisk lek och gestaltning” och andra kulturprojekt i skolan.

- De anser att konstnärer behöver en pedagogisk utbildning som innefattar ledarskap för barn och ungdomar och gruppdynamik. De påpekar att Gunnar och Berit var tålmodiga och hade ett mycket bra förhållningssätt och bemötande av eleverna.
- Konstnärer i allmänhet behöver komma in mer i klasserna och uppleva/upptäcka hur skolmiljön fungerar till vardags för att kunna utveckla samarbetet med skolan, menar skolpersonalen. De anser också att konstnärer i allmänhet behöver pedagogiskt stöd av ordinarie pedagoger, i form av samtal eller praktiskt stöd i projektet.
- Också lärarna lyfter fram tid som den viktigaste förutsättningen för att de själva ska kunna utveckla samarbetet med konstnärer. De önskar också att konstnärerna fortsättningsvis kan komma ut till skolorna i ett tidigare skede och förankra tema, innehåll och tidsplan tillsammans med personalen.

## Samtal vecka 43 – Presentation av resultatet

Att göra ett tydligt och gärna festligt avslut på ett projekt är viktigt. Det blir också ett slags reflektionstillfälle. Gunnar och Berit var med och ordnade projektets avslutningsfest som var planerad från starten. Det var korvgrillning (med björkved såklart) tipspromenad och salta pinnar. Varje grupp hade sin egen avslutning och det blev ett festligt avslut för alla. Sara som varit kontaktperson på skolan knöt ihop Skapande skola-projektet med skolans tema – ansvar. Det innebar att det blev ett helhetstänkande. Vestmanlands Läns Tidning (VLT) fanns också på plats och det blev en notis i tidningen om projektet.

Ytterligare en erfarenhet av projektet var att konstnärer och skolan måste samordna sina kalendrar så att eleverna får koncentrerad tid till projektet. Det skapar bättre förutsättningar för att det ska lyckas. Andra studiebesök, större evenemang eller liknande på

skolan bör om möjligt läggas före eller efter projektet. Det är en väldigt ojämn nivå på elevernas hantverksskicklighet och grundläggande praktiska aktiviteter. Det var också en anledning till att Gunnar och Berit inte ville forcera den skapande processen. Det handlar inte bara om resultat. Kvalitet är också en viktig fråga. I prioriteringar och kriterier för Skapande skola står att konstnärer som arbetar i sådana projekt ska nå så många elever som möjligt. Om arbetet framför allt ska gå fort, bli färdigt fort och många ska hinna göra blir det inte kvalitet i konstnärers arbete och i mötet med skolan.

Personalen på Ormkärrsskolan uttryckte önskemål om att konstnär får mer inblick skolans vardag. Passions- kulturlaget på IDA-enheten har ett uttryck; ”med passion i blicken”. Det innebär att en IDA-vägledare kan vara med en vanlig dag i skolan och observera elevernas skoldag och ämnen med sin passion i blicken (till exempel musik eller bild och form). Det är ett bra sätt att få inblick i skolan och att få kontakt med lärare, samtidigt som det kan inspirera till nya samverkansprojekt.

## Tips och idéer av konstnärer och bildpedagog

- Att konstnären är en viktig person i skolan belyser en avhandling av Anne Bamford; ”The Wow Factor”, (finns i bokform). Hon är också föreläsare.
- IDA-enhetens metod ”Med passion i blicken” kan vara ett svar på lärarnas önskan att konstnärerna tar del av skolans vardag.



## FAKTA:

- NUVA är ett nätverk för yrkesverksamma bildkonstnärer i Västmanland som startades vintern 2009. Nätverket vill öka förståelsen för konstnärens yrkesroll och stärka bildkonstens roll i samhället. Konstnärerna arbetar med pedagogiska kurser och workshops i första hand i samarbete med skolan. NUVA arbetar även inom andra utbildningsverksamheter och äldrevården.
- IDA-enheten – IDA står för Inkludering – Delaktighet – Aktivitet. Det startade 2006 som ett projekt inom Västerås Stad för att öka måluppfyllelsen i vissa skolor och förskolor. Idag är verksamheten permanent. Den är uppdelad på tre områden; familjestöd, språkstöd och passion, som omfattar kultur och idrott. Susanne Christiansson arbetar inom IDA- enhetens passions-kulturlag där vägledarna arbetar med musik, rytmik, bild och form, dans, film, media, teater och drama.
- Västerås kulturcentrum är den enhet inom Västerås stad som samordnar och förmedla kultur till stadens invånare. Västerås kulturcentrum riktar sig till barn, unga, vuxna och äldre genom att erbjuda kulturupplevelser och aktiviteter. Skolor och förskolor, äldreboenden och mötesplatser är viktiga samarbetspartners. Till Västerås kulturcentrums uppgifter hör att samordna Skapande skola-ansökningar.



# 4 DAGAR



## Den 9 mars 2011 på Konstfack, Stockholm

Under fyra dagar, 8-11 mars 2011, ägde seminariet rum på Konstfack, temat var villkoren för visuella kunskapsformer i skola och samhälle. Arrangör var Konstfack, Institutionen för bildpedagogik (BI).

Institutionen för bildpedagogiks årliga FoU-vecka är öppen för alla intresserade. Syftet 2011 var att skapa en mötesplats för samtal och erfarenhetsutbyte om bildens roll i dagens utbildningspolitiska läge; om legitimitet för visuella kunskapsformer, om EU:s nyckelkompetenser, medborgarskap och entreprenörskap, om kunskaper inom bild och visuell kultur, om bildpedagogikens roll i barns och ungas läroprocesser.

“När konstnärerna kommer till skolan”, så hette den programpunkt på Konstfack där förstudien om att skapa en nationell kompetens för konstnärer i Skapande skola presenterades.

Ingrid Falk presenterade projektets idé och öppnade för Bibbi Olsson ifrån Statens Kulturråd att beskriva vad regeringssatsningen Skapande skola är.

NUVA-konstnärerna Gunnar och Berit berättade om sitt arbete tillsammans med bildpedagog ur IDA-enheten om ett pågående projekt i en skola i Västerås, (det exemplet som utgör ett av kapitlen i denna rapport, rubricerat NUVA CASE).

Hela seminariet avslutades med en öppen frågestund av en intresserad församling.





## Tisdagen den 8 mars Dagens moderator: Kajsa Tegnér

09.00-10.15	<b>Anette Göthlund</b> , professor BI <b>Lisa Öhman</b> , prefekt BI	Välkommen Inledning
10.45-12.00	<b>Maria Lind</b> , curator, konstkritiker, nyförordnad chef på Tensta konsthall	<i>Konsten och samhället</i>
13.00-14.15	<b>Stina Myringer</b> , bildlärare	<i>Bildundervisning i ett ämnesintegrerat perspektiv</i>
14.30-15.30	<b>Studentpresentationer</b> , 2 parallella	<i>Virtuella provrum (S1), Kläder för barn (S2)</i>
15.30-	Öppningsbar	Konstfacks restaurant

## Onsdagen den 9 mars Dagens moderator: Ulla Lind

09.00-10.15	<b>Skapande skola;</b> <b>Ingrid Falk</b> konstnär, lärare Andra medverkande; <b>Kulturrådet, Susanne Christiansson,</b> bildpedagog <b>NUVA konstnärerna: Berit Mannberg, Gunnar Forsman</b>	<i>När konstnärerna kommer till skolan</i>
10.30-12.00	<b>Stefan Jonsson</b> , författare, kritiker och lektor i Estetik vid Södertörns högskola	<i>Vad vet konsten om samhället?</i>
13.00-14.30	<b>Tomas Saar</b> , forskare och lektor pedagogik Karlstads Universitet	<i>Bilder som norm-, identitets- och kunskapande.</i>
15.00-16.00	<b>Gruppseminarium</b>	S1, S2, S5, S6, S7, S8, S9

## Torsdagen den 10 mars Dagens moderator: Kenneth Karlsson

09.00-10.00	<b>Den pedagogiska designbyrån;</b> Lotta Orava Claesson, Anna-Karin Holtz, Frida Lindberg och Hanna Andersson	<i>Den Pedagogiska Designbyrån - i verkligheten</i>
10.30-12.00	<b>Yvonne Eriksson</b> , professor informationsdesign Mälardalens högskola, forskare inom konst- och bildvetenskap	<i>Bilden som kunskapskälla och informationsbärare</i>
13.00-14.00	<b>Studentpresentationer</b> 2 parallella	<i>Virtuella provrum (S1) Kläder för barn (S2)</i>
14.00-15.00	<b>Studentpresentationer</b> 2 parallella	<i>Var går gränsen? (S5) Enter (Svarta havet)</i>

## Fredagen den 11 mars Dagens moderator: Thomas Koppfeldt

10.00-12.00	<b>Carolina Frände</b> , regissör och konstnärlig ledare för Stockholms Stadsteaters barn- och ungdomsscenen i Skärholmen	<i>Mer än en teater</i>
13.00-14.00	<b>Denise Ziegler</b> , konstnär och forskare, Konstakademien Helsingfors	<i>Features of the Poetic – the Mimetic Method of the Visual Artist</i> Föreläsning på engelska
14.00-15.00	<b>Studentpresentationer</b> 2 parallella	<i>Var går gränsen? (S5) Enter (Svarta Havet)</i>
15.00-16.00	<b>Gruppseminarium</b>	S1, S5, S6, S7, S8, S9, Svarta havet
16.00-	Avslutningsbar	Konstfacks restaurant



# WORKSHOP



## Den 6 april 2011 på Västmanlands läns museum, Västerås

Workshopen genomfördes för att bearbeta det förslag på utbildningsinnehåll som utarbetats av Pia Bohlin vid Institutionen för bildpedagogik, Konstfack i samarbete med förstudiens projektledare Ingrid Falk.

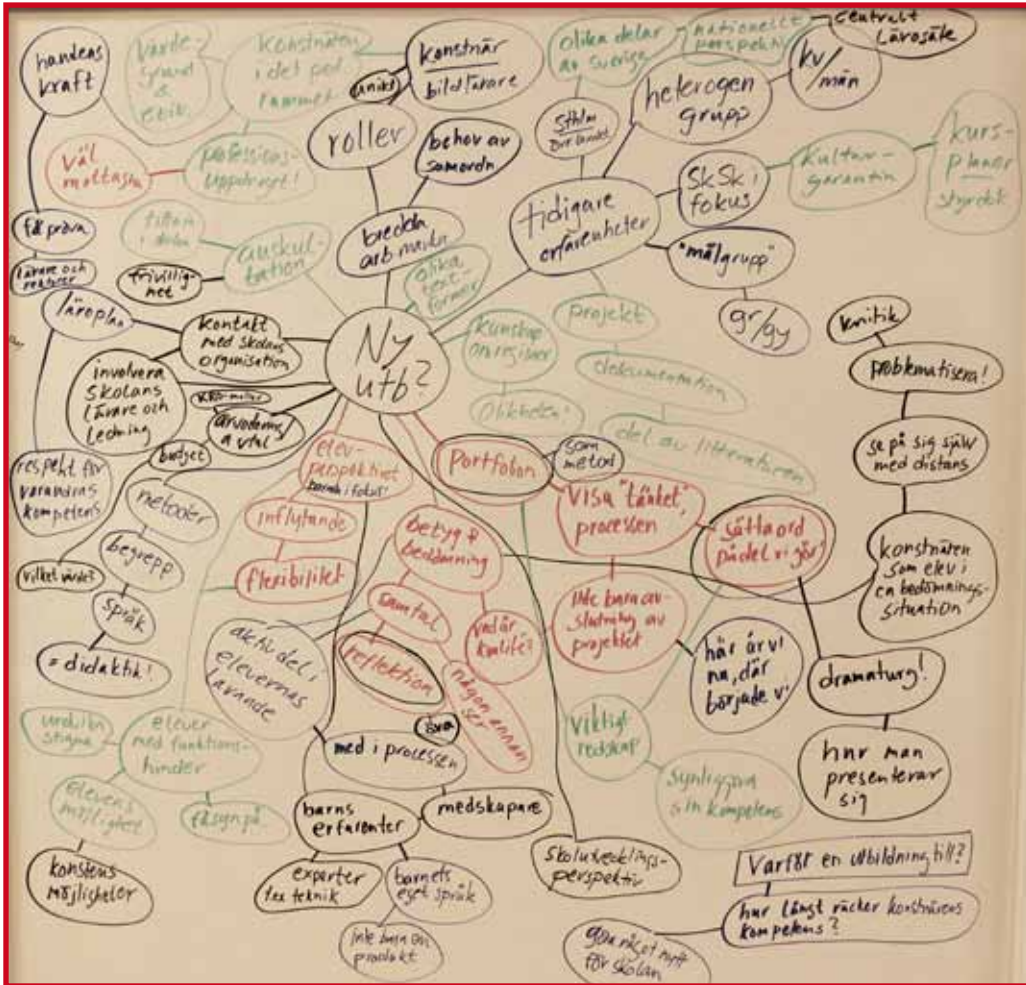
De inbjudna var en något mer koncentrerad samling än på projektets KICK\_OFF seminarium i september 2010 och bestod av: Konstkonsulenterna i Sverige, Statens Kulturråd, KRO/KIF, Konstfack, Konstfrämjandet samt konstnärer i NUVA. Inbjudna var även kultur- och utbildningsdepartementet samt skol- och högskoleverket som inte kunde delta.

### Beskrivning av utbildningsförslag

- Nationell utbildning för konstnärlig kompetens i skolan.
- Utbildningen fördjupar förståelsen av konstnären som komplement till lärare och pedagoger för att utveckla skolans övergripande estetiska perspektiv i grundskolans läroplan Lgr 11. Utbildningen är tänkt att i framtiden även kunna vidgas till att omfatta rektorer, blivande lärare och utövare i andra konstarter än bild och form.
- Kurs i pedagogik och didaktik för konstnärer i skolan.
- Kursgivare är Institutionen för bildpedagogik, Konstfack.
- Kursen vänder sig i till yrkesverksamma konstnärer.
- Syftet med kursen är att utveckla konstnärers möjligheter att verka inom skolan. genom att behandla konstens idéer, traditioner och metoder i en pedagogisk situation och därmed få en aktiv roll i elevers lärande.
- Som kursdeltagare ska man ges möjlighet att pröva, diskutera och utvärdera olika former för konstnärers arbete i ämnesintegrerade gestaltningsprojekt.
- Ytterligare ett syfte är att diskutera fram konkreta idéer till gestaltande samverkans-

projekt - som i en förlängning kan utarbetas av konstnären tillsammans med skolans organisation, lärare och elever.

- Kursen ska också behandla frågor som rör skolans organisation och läroplan, samt hur olika skolämnen kan integreras inom ramen för ett konstnärligt projekt. Frågor som genus, etnicitet, ledarskap, gruppdynamik och konflikthantering ska också studeras.
- Även frågor om formativ bedömning bör vara centrala, det vill säga hur bedömningen blir en aktiv del i elevers lärande samt att eleven själv deltar i bedömningen av sin egen läroprocess.
- Som en del av studierna ska kursdeltagarna ges möjlighet att utforma en personlig presentationsportfolio med förslag på upplägg för konstnärligt arbete i skolan.
- Kursdeltagarnas kompetens i hur man arbetar med elever med funktionshinder ska också utvecklas, samt hur barns och ungas egna erfarenheter och kunskaper kan skapa en god grund för planering av olika projekt.
- För att underlätta kontakterna mellan konstnär och skola bör frågor om avtal och budget beröras i kursen.
- Kursen är såväl gestaltande som teoretisk. Den ska bedrivas på Konstfack och som självständiga studier.
- Undervisningsformerna ska omfatta undersökande projekt med gestaltande former, litteraturstudier och seminarier. Dokumentation samlas i en portfolio.
- Litteraturexempel visade på handbok, teoribok samt bok med exempel på när konstnärer arbetat i skolan.
- En grundidé i utbildningen är att konstnärer ska kunna arbeta utifrån sitt eget konstnärskap i det pedagogiska arbetet.
- Idéerna prövas och gestaltas i kursen på Konstfack. Arbetet diskuteras, dokumenteras och utvärderas vilket reflekteras i en portfolio.



## Reflektion av mind-map

Deltagarna delades in i grupper på två-tre personer för att reflektera innehållet i förslaget. Workshopledare var Ulla Wiklund, utvecklingskonsult.

En sammanfattning av reflektioner av Ulla samt några kommentarer av deltagarna presenteras nedan.

Deltagarnas reflektioner över utbildningsförslaget och ett kommande utbildningsinnehåll rörde dels konstnärens behov av omvärldsanalys.

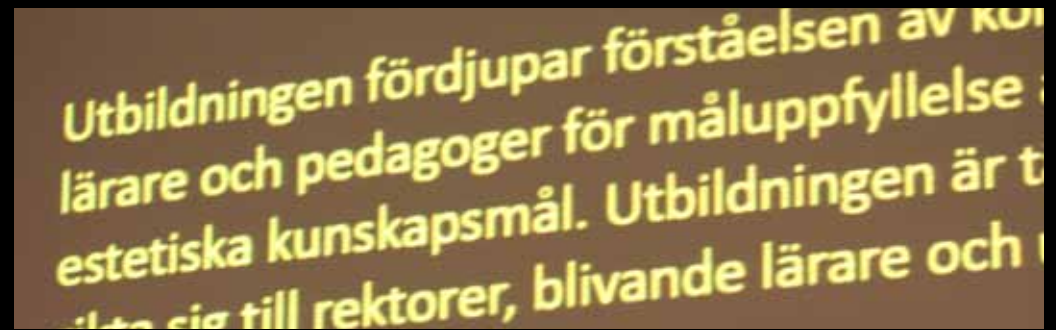
I ett led att bredda arbetsmarknaden ser man skolan som intressant. Men man inser att om konstnärer på ett seriöst sätt ska bidra till skolans verksamhet, blir kraven på kunskap om skolområdet viktiga. Man behöver också få en utblick för att orientera sig i landet när det gäller kunskap om regioner och samverka skola- kulturliv i ett nationellt perspektiv. Konstnärerna menar att det på utbildningsområdet för denna grupp konstnärer finns behov av samordning och att kunna tillvarata tidigare erfarenheter som rör konstnärens samverkan med skolan.

Regeringskansliets Skapande skola och den i kommuner ofta förekommande Kulturarantin anger villkor för projekt och längre verksamhet inom skolans ramar. Här behövs grundläggande kunskap om projektens villkor i en sådan styrd miljö som skolan är. För att starta och driva projekt krävs stor kunskap om hur man tar kontakt med skolans organisation, och kunskaper om denna organisation. Det kan handla om allt från förberedelser, till tidsplan, processmedvetenhet och utvärdering.

Den samverkan mellan konstnär och bildlärare som blir nödvändig i ett projekt bör belysas och skillnaderna i uppdrag behöver klargöras. Likaså ser man frågor om arvodering och avtal som grundläggande kunskap i utbildningen för konstnärer.

Diskussionen och reflektionerna innehöll ett tydligt elev- och skolutvecklingsperspektiv. Man menade att konstnärer kan bidra med något nytt för skolan. Elevperspektivet lyftes fram, där konstprojekt kan vara en aktiv del i elevens lärande. Skolans uppdrag att arbeta med elevinflytande och väva in barns och ungas erfarenheter i lärandet kan främjas i denna typ av projekt. Konstnärens arbete i skolan ska ta med elevens som medskapare





och möjliggöra delaktighet för elever med funktionshinder. Vidare krävs det att utbildningen för konstnärer ser området med Betyg och bedömning som angeläget, där elevens konstnärliga kompetenser kan synliggöras och formuleras i projekten tillsammans med ansvarig lärare. Konstnären kan vara det tredje ögat och bidra till att en helhetssyn på elevens resultat främjas.

Deltagarna reflekterade även över formerna för lärande. Man såg reflektion och reflekterande arbetssätt som en grund för utbildningen. Här blir portfolion ett viktigt redskap för att visa på faser i lärandeprocessen. Man ansåg att man inte bara ska se avslutning av projekten som betydelsefull. Konstnären behöver utveckla kunskap om sina egna processer, kunna formulera dessa och veta att detta är ett viktigt bidrag i skolans verksamhet.

Genom samtal och annan modal/språklig verksamhet kan konstnären arbeta med olika textformer och stärka de delar i läroplanen där ett vidgat text- och språkbegrepp kommer till uttryck. I detta behöver dagens verksamma lärare i skolan stort stöd och här finns stora kompetensutvecklingsvinster att göra.

Även konstnärens behov av att fördjupa sin egen konstnärliga profession och ge denna en vidgad funktion gavs stor plats i slutreflektionen. Hur presenterar konstnären sig för skolans personal? Hur intar konstnären i det pedagogiska rummet? Och hur utvecklas professionsuppdraget?

Vad är kvalitet i detta sammanhang? Konstnärens konst, konstnärens förmåga att nå ut, konstnärens förmåga att arbeta konstnärligt med elever i samverkan med skolans bildlärare – här finns mycket att belysa och utveckla inom utbildningens ramar.

Man ansåg det viktigt att sätta ord på det man gör inom konsten och därmed synliggöra sin kompetens och nå fler medmänniskor. Någon menade också att konstnären redan besitter en stor kompetens, och konstnären kan ställa sig frågan: hur långt räcker en kompetens? I denna beskrivning av vem man är och vad man gör formuleras både kompetens och utvecklingsbehov? Och egentligen även huvudfrågan: Varför en utbildning?

## Några röster under dagen:

Konstnärerna borde komma in i skolorna och arbeta med projektbeskrivningar och Skapande skola-ansökningar under utbildningen.

Det är viktigt att öka förståelsen för varandras yrkeskompetens: skola och konstnär. Det finns många fördomar konstnärer gentemot lärare och tvärtom.



Högskoleutbildningen utformas i samarbete med lärarutbildning och Konstkonsulenterna i Sörmlands och Uppsala konstkonsulente Statens kulturråd och Västmanlands läns

## Några röster under dagen:

Men vi har olika kompetens som kan integreras med varann. Det är centralt att bli medveten om sig själv som konstnär i skolans värld. Att få en bild av sig själv.

Det är viktigt att KRO utarbetar nationella mallar för vad man kostar när man kommer in i skolan. Och att konstnären förklarar att man agerar som en konsult, en egenföretagare, annars kan det vara provocerande mot vad en lärare kostar.

Hur ser en portfolio ut som vänder sig till en skola – och inte som annars till konstens värld – Hur att förklarar man processen i en portfolio till en skola?

Man kan uttrycka det som att kursen förädlar den politiska ambitionen med Skapande skola. Öppna klassrummet! Man får någonting, får se något annat.

Konstnären kan peka på mönster man varit blind för. Reflektioner och kunskaper som blir synliga.



# NUVA, BILDPEDAGOG OCH LÄRARE

## Den 28 april 2011 på Västmanlands läns museum, Västerås

Hur kan en utbildning på Konstfack praktiskt och teoretiskt behandla hur skolan förbereder konstnärens ankomst? Så var huvudfrågeställningen formulerad inför det sista uppsamlade mötet kring erfarenheterna från ett Skapande skola-projekt på Ormkärsskolan i Västerås. Med huvudfrågan som utgångspunkt diskuterade gruppen runt några delfrågor.

Workshopen hölls samman av Linda Rydberg, konstkonsulent vid Västmanlands läns museum. I övrigt deltog konstnärerna Berit Mannberg och Gunnar Forsman, Susanne Christiansson, bildpedagog på IDA-enheten, som varit Berits och Gunnars samtalspartner under projektet på Ormkärsskolan, samt två lärare; Sara Almén Bånghammar från Ormkärsskolan och Asil Lafta, lärare på Apalbyskolan där Berit och Gunnar också arbetat med Skapande skola-projekt.

Anteckningar fördes av Yvonne Busk.

## Den första delfrågan gällde lärarens/pedagogens roll i förhållande till en professionell konstnär under ett Skapande skola-projekt, såväl allmänt som specifikt i klassrumssituationen.

**Sara:** Det ideala är att läraren och konstnären står sida vid sida. Men man har förstås lite olika ingångar, där läraren kanske är mer teoretisk. I klassrummet måste konstnären ha det huvudsakliga ansvaret och läraren får fylla i och bidra. Hon fungerar kanske lite som "hjälp-lärare" och är behjälplig med praktiska saker runt skapandet.

**Susanne:** Det är viktigt att man vet sina roller tydligt. Läraren och konstnären är beroende av varandra. Den som kommer utifrån har inte den relationen till eleven som läraren har. För läraren måste det samtidigt vara ett supertillfälle att ställa sig lite vid sidan av och titta på sina elever. Det är viktigt att båda är med och att man är mycket tydlig med vem som leder i klassrummet.

**Berit:** Jag tycker att konstnär och lärare ska prata igenom vad som ska hända. Och som konstnär kanske man kan komma till skolan någon dag innan och se hur det fungerar.

Det måste också finnas en tillit till varandras kompetens. Alla i klassrummet har ju en kompetens och en medvetenhet om vad som sker. Som konstnär är jag medveten om vad jag gör. Det är också bra med samtal efteråt om vad som hände.

**Gunnar:** Jag tror att man måste hitta en samverkan varje gång. Det är så olika i olika klasser. Och konstnärer är ju inte heller någon enhetlig grupp. Vi går in som pedagoger, men eftersom vi inte har något sådan utbildning får vi använda vår livserfarenhet. Lärare har bättre koll på eleverna i klassrummet. Vid något tillfälle på Ormkärsskolan blev det till exempel rörigt i klassen när alla skulle vänta på sin tur och vi satt upptagna. Men då gick Sara in och ordnade ett kösystem för eleverna.

**Asil:** När Berit och Gunnar var på Apalbyskolan diskuterade vi innan. Jag lade fram mina mål och pedagogiska tankar och sedan tog de över och förverkligade med sina metoder. Jag gick bara in och räddade om något uppstod. Det är en viktig markering för eleverna att jag lutar på, och lämnar över till, konstnärerna. Eleverna ser att jag står vid sidan. Vi stötte på problem ibland, men Berit och Gunnar var väldigt lösningsfokuserade.

## Linda: Och om vi för tillbaka till huvudfrågan; hur kan en utbildning ge verktyg för ett bra möte mellan konstnärer och lärare?

**Gunnar:** Med rollspel, tror jag. Genom att tilldela dem som går utbildningen roller som lärare, elever och konstnärer och tänka sig in i allt som är på en skola. Hur ska man ta ledarskap i en grupp? Då kommer man också in på sådant som kroppsspråk. Jag gjorde en gång misstaget på Ormkärsskolan att stå och prata med ryggen åt eleverna. Men då sa Sara till mig.

**Sara:** Det är inte lätt att veta hur mycket man ska lägga sig i. Man vill ju inte klampa in.

**Gunnar:** Men det går inte att planera allt i detalj. Jag tror att man känner när man kan säga till.

**Susanne:** Vi från IDA-enheten var på studiebesök i England där de jobbar med liknande verksamheter. Där har de en väldigt lång process innan de sätter igång. De ställer sig en rad frågor i förväg, men det innebär att arbetet blir väldigt strukturerat när det kommer igång. Det är ganska jobbiga frågor som; varför gör vi detta? Vad jobbar vi egentligen med? Vilka läroplansmål jobbar vi med?

**Linda:** Nästa delfråga handlar om vad ni förväntar er av ett mellan lärare och konstnär och vilket särskilt värde det ska skapa för eleven.

**Asil:** Hos andra lärare fanns det nog en oro för att ett samarbete med konstnärerna skulle innebära extra belastning i deras eget arbete. Men jag kände tvärtom en avlastning. Vi jobbade åt samma håll. Samtidigt ger de något till eleverna som jag inte kan och uppnår saker jag inte kan. Jag är mer begränsad, ”pedagogramad och tråkig”.

**Sara:** Jag önskar mig att ni som konstnärer tillför något mer än det vi kan jobba med själva. Att till exempel ta in material som vi inte kan och ge ytterligare dimensioner i skapandet. För eleven innebär det ett nytt sätt att kommunicera. Och kanske är det möjligt att fånga upp elever som själva skulle vilja bli konstnärer. De försvinner nog lite i skolan idag.

**Susanne:** Jag tänker mig att mötet betyder att lärare får fler verktyg för att uppnå målen. Lärarna kan inte nå konstnärernas kompetens, men det kan få verktyg. Eleverna får möjlighet att reflektera över hur man lär sig och kan upptäcka att det går att lära sig på många olika sätt.

**Berit:** Vad jag önskar i mötet är nyfikenhet från båda håll. Att man vågar släppa fasaden. Konstnärer är ofta katalysatorer som sätter igång rörelser. Min förväntan är att se en aha-upplevelse hos barnen. Egentligen jobbar vi med värderingar – att vara tillåtande. Vi kan få barnen att växa. Det handlar om respekt för livet och medmänniskorna.

## Framtidstankar

Det var när NUVA – ett nätverk för yrkesverksamma konstnärer i Västerås – bildades för ungefär ett år sedan som tanken väcktes på en fortbildning för konstnärer verksamma i skolan. Det finns ett behov hos dem av djupare kunskaper om skolans värld, av att få med sig pedagogiska verktyg och av att hitta en bra kommunikation med skolan. Detta har aktualiserats alltmer då fler konstnärer genom Skapande skola fått möjlighet att verka i skolan...

**Gunnar:** Det är viktigt att också lärare och konstnärer är tillåtande mot varandra och släpper in varandras kompetenser. Det finns de som möter oss med en stor misstänksamhet. Jag tror att det måste in i konstnärernas utbildning att man inledningsvis har kontakt med skolans rektor. Sådant får ske på ideell basis nu.

**Linda:** Vad har ni konstnärer för förväntningar på skolans förberedelser inför er ankomst?

**Gunnar:** Inte så mycket inför första besöket, mer än att vi får komma och prata. Men när sedan projektet sätter igång måste skolpersonalen vara beredd på vad som ska hända. Det måste också finnas teknisk utrustning. Vi behöver till exempel veta vilket material som finns på skolan, eller om det finns hyvelbänkar och hur många. Jag vill kanske använda vissa material. Ibland tar vi med eget, men ibland måste vi improvisera och det behöver eleverna också lära sig. Det är viktigt att det blir tid för genomgång när projektet avslutas. Ibland tar det bara slut.

**Berit:** Jag skulle önska att vi kunde komma ut till skolan och ha en presentation på ungefär en halvtimme där alla lärare är med. Kanske några som är där nappar på våra idéer och kan bilda en grupp. När vi sedan kommer tillbaka kan de ha tänkt på saker som de skulle vilja förverkliga och som vi kan lösa. Om rektor är positiv och vi kan få igång en bra dialog med en sådan grupp kan man under arbetets gång ha samtal med gruppen. Och de får gärna ha åsikter om det vi gör. Det kan vi ta. En tid efter projektet skulle det också vara bra att kunna fånga upp vad som hände. Finns det något kvar av det vi gjorde? Elever berör oss när vi träffar dem. Men sedan vet man ingenting. Det blir så tomt!

**Susanne:** I vårt passions-kulturlag inom IDA-enheten har vi ibland färdiga paket som vi har förberett och som kan skrivas ned. Men ibland börjar vi kontakten med en skola helt förutsättningslöst. Då förväntar jag mig tid att utarbeta ett koncept.

... Linda Rydberg konstaterade avslutningsvis att denna första dröm – att hitta en form för högskoleutbildning för konstnärer inför mötet med skolan – kan leda vidare. Hon hoppas på möjligheten att liknande utbildningar kan komma igång för andra grupper av konstnärer och att de estetiska perspektiven på lärande lyfts fram mer också vid lärar- och rektorsutbildningar.

**Linda: Hur kan läraren förbereda konstnärernas ankomst?**

**Sara:** För mig är det en självklarhet att jag förbereder och ”bäddar” på skolan. Jag känner mig som en länk mellan konstnärerna och kollegerna och återkopplar direkt till dem. Men egentligen tycker jag att alla grundskolelärare skulle titta i utbudskatalogen och fundera över hur vi kan utnyttja Skapande skola. Det kan etableras bättre. Ibland blir det bråttom att söka pengar till projekt för att datumet går ut. Men då blir det alldeles för lösryckt.

**Linda: Bristande tid har alla vittnat om. Hur tar man upp aspekten tid i en utbildning?**

**Susanne:** Det tar tid att samverka. Men att få tid handlar också om att arbeta effektivt. Och det handlar mycket om att från början ställa de rätta frågorna. Vem ska ut på skolorna och informera om Skapande skola så att det blir rätt frågor som ställs på mötena?

**Linda: Så hur lyfter man upp det i utbildningen? Konstnärerna känner till sin egen skapande-process. Men är det något de behöver lära sig för att kunna planera i skolans värld?**

**Sara:** Grupprocesser tror jag man kan lära sig i en utbildning. **Berit:** Vi hade behövt en bättre tidsmässig planering. Nu jobbade vi flera timmar utan paus. Det hade varit bättre om vi hade fått landa lite emellanåt.

**Linda: Den sista frågan handlar om läroplanen och de estetiska perspektiv som finns i den. (Sammanfattade i dokumentet Estetiska perspektiv i LGR 11) Hur kan det dokumentet och läroplanen vara ett verktyg i dialogen?**

**Susanne:** För mig är läroplanen ”basic” och att utgå från den är det bästa sättet att prata med lärare. Men det måste komma från båda håll.

**Berit:** Dokumentet med de estetiska perspektiven – du kan göra allt med det!

**Gunnar:** Vi har redan börjat använda det. Vi har skickat ut det till 140 kulturombud och förankrat det på de skolor vi arbetat på. Vi kopierade upp det till varje projekt.

**Linda: Men hur kan man koppla dokumentet till en utbildning?**

**Asil:** Konstnären kan utforma konkreta projekt som kopplas till bestämda ämnen.

**Linda: Så i en utbildning skulle man kunna öva sig i att göra paket?**

**Susanne:** Ja, om idéer ska komma från konstnärer också kan det vara bra. Men det beror på vem som tar initiativ till projektet.

**Sara:** Det kan vara ett tomt paket också – en öppen verkstad.

**Linda: Vad händer om man har konstnärer i skolan under lång tid?**

**Susanne:** Då kan konstnären få möjlighet att titta på andra ämnen med sin blick. Så som vi gör inom IDA-enheten, ”med passion i blicken”, när vi kan vara med på skolan under en vanlig dag. Just det arbetssättet var de väldigt nyfikna på i England, där de gör allt så strukturerat.





Den 26 maj, 2011 på Konstfack, Stockholm

Samtal mellan Lisa Öhman, prefekt på Bildpedagogiska institutionen och Ingrid Falk, projektledare

## Vad fångade ditt intresse för samarbete i att utforma en kurs när konstkonsulenterna kontaktade dig förra året?

Vi får ju en massa förfrågningar om att vara med i olika samarbeten. I och med att mitt fokus ligger på barn och ungas verksamhet, i kontakt med kulturfrågor och estetiska lärprocesser. Jag ser det som att kulturfrågor och lärande står långt ifrån varandra idag. Därför ansåg jag att det här var en intressant förfrågan. Den visar att vi behöver varandra, att kunskaper om vad som sker i skolan och att elever i skolan får en rad olika kulturtrymmen skulle man kunna säga, det tyckte jag var intressant. Och att det finns så många skärningspunkter. Vi har redan en högskolepedagogisk utbildning för konstnärer, men jag såg i den här förstudien stora möjligheter att också få kontakt med både utbildning - kultur och kontakt med konstnärer - skola.

## För att förtydliga den här högskolepedagogiska utbildningen som du nämnde, den är väl för konstnärer som ska undervisa på högskolor och universitet, eller hur?

Ja. På det viset blir ju den utbildning som vi format nu väldigt annorlunda, för de konstnärer som kommer in i Skapande skola är ju inte lärare, utan de är där i sin yrkesprofession. Men den där delen att gå in i en skolverksamhet eller att jobba med barn är ändå viktigt att ha kunskap och förståelse kring.

## Regeringens Skapande skolaprojekt syftar till att få fler professionella konstnärer in i skolan, det pågår i många former redan, men det här projektet ligger på kultursidan (bidraget söks av skolans huvudman hos Statens Kulturråd).

Regeringen har ju avsatt pengar på kultursidan för att konstnärer ska komma in i skolan, samtidigt som man på utbildningssidan drar ner på möjligheterna. Som till exempel estetisk verksamhet som försvinner som obligatoriskt ämne på gymnasiet. Det estiska

ämnena ger mindre meritpoäng för eleverna att söka vidare till universitet och högskola. Så man kan säga att de strukturella möjligheterna har hårdnat och man gör det svårare att tillgodogöra sig estetisk verksamhet. Estetisk verksamhet var ju tidigare ett obligatoriskt ämne för alla elever på gymnasiet och det gjorde att alla de som kanske inte annars skulle komma i kontakt med kultur och konst fick den möjligheten. Nu pågår en väldig satsning på elitskolorna istället och det blir rikstäckande nu. Konstnärliga högskolor har svårast med breddad rekrytering, så här kommer det märkas ännu mer så småningom. Många som kommer in på de konstnärliga högskolorna är medel- och överklassbarn som har fått alla smakkoderna med sig och de koderna är ganska starka. Det här är någonting som vi diskuterar väldigt mycket. Till exempel när man söker till Konstfack genom att lämna in arbetsprover. Smaken är en mycket subtil och klassmässig markör.

**Ulla Wiklund har plockat fram åtta A4-sidor där hon pekar på att i det finns utökade estetiska perspektiv i grundskolans nya läroplan, Lgr 11 (se bilaga, *Estetiska perspektiv Lgr 11*). Orden står i alla fall där, så att vi har något att "hålla oss i", vi som vill öka tillgängligheten till estetiken.**

Det som Ulla gör när hon plockar fram det estetiska perspektivet ur Lgr 11, är intressant. Men det kan bli lite missvisande om man lyfter ut det ur sin kontext. Jag skulle nog inte hålla med om att de perspektiven är de viktigaste i grundskolan, men om man är en stark företrädare så kan man använda och peka på det här dokumentet. Men det finns lika många perspektiv inskrivna som handlar om matte, naturvetenskap och de andra perspektiven. Om man inte har läst allt det andra så kan det bli lite snett, att tro att de estetiska perspektiven är i fokus.



– När jag tittar på upplägget i kursplanen till förstudiens utbildning, så upplever jag att redskap för hur ett sådant här arbete kan läggas upp finns där. Det finns lärandemålen och innehållet i kursen...

**De är inskrivna, men allt består i vanlig ordning egentligen, och det kräver ganska mycket utav en rätt eftersatt grupp att plocka fram och peka på dem för att det ska bli något.**

I den kommande lärarutbildningen ingår UVK, det vill säga utbildningsvetenskaplig kärna. Där är åtta områden definierade. I remissen till utbildningsdepartementet tryckte vi mycket på att det estetiska området skulle vara en av del av den utbildningsvetenskapliga kärnan. Och det här gäller då lärarutbildningarna, det är viktigt att understryka det. Där finns det idag ingen koppling till ett estetiskt perspektiv eller av formens betydelse. Utan det är specialpedagogik, pedagogikens historia, didaktiken och sådant. Men hade det estetiska perspektivet kommit in, då hade det blivit intressant.

**Så nu har vi styrdokument, men det finns inte mycket styrsel.**

Nej, inte som stödjer våra perspektiv, det kan man inte säga. Så det är inte speciellt starkt eller stärkt.

**Nu då, när konstnären knackar på skolporten jag menar bild- och formkonstnären i första hand. Även om vi finns där på olika sätt idag, ofta som vikarierande bildlärare.**

Men jag har förstått av Skapande skola-projekt att man har arbetat mer med andra lärare än med bildlärare.

**Den här bidragsatsningen är forfarande ny, och det ser väldigt olika ut. Liknande exempel, inte minst som finns i förstudiens litteraturlista, visar att det ofta är lärare i andra ämnen än bild och form som involverar samtidskonsten.**

Formerna för det här ser väldigt olika ut. Man kan köpa färdiga projektpaket och man kan utveckla i projekt i dialog mellan konstnär och skola.

**I jämförelse med andra konstarter så finns en annan tradition som till exempel att klassen läser en bok och sen bjuder man in författaren. Där finns det en form, men det finns det inte på samma sätt på bild- och formområdet.**

Men det är egentligen möjligt även för bild- och formkonstnärerna att presentera mer tydliga strukturer.

**Det är något som utbildningen har som syfte att stärka konstnären i: att presentera sig i skolan och stärka konstnären som komplement till lärare i skolan. Jag har själv erfarenhet när de här olika uppdragen blandas ihop, både av konstnärer och av skolan och det blir lätt förvirrat för eleverna.**

Ja, och ledarskap i klassrummet är ett innehåll i kursen. Men man måste också kunna tänka; vad är syftet, det finns ju ett syfte varför man väljer att arbeta med Ingrid Falk. Det syftet och målet måste vara det styrande för arbetet, och som också på så vis definierar olika roller. Det är just konstnärens profession som står i fokus, och det är den vi ska stödja och den kompetensen vi ska bygga upp. Hur den ska komma in i skolan. Det är så jag läser det här.

Jag tycker att fokus här ligger på mötet mellan skolan, konstnären och syftet. Och formen, det kan variera. Man får jobba med dialog och utveckling, men om vet man vad syftet är, sparar det mycket tid.

– Ja , om man ska göra en utbildning för konstnärer, som stärker dem att arbeta i skolan, är det skolans representanter som bäst förklarar vad skolan är. Att det är en del av utbildningen.

**Det där är jättebra att du nämner, för genom det kommer du ju åt det specifika i bild- och form konstens arbetsätt och metoder.**

Det är ju också arbetsbesparande att det är definierat vad syftet är och att konstnären och skolan är överens om just varför de har ”köpt” den här formen av konstnären. Och inom den ramen kan man som konstnär utveckla en dialog. Då blir det mycket enklare att presentera och diskutera.

**Det är verkligen bra att fundera kring kvalitet. Det måste vara kvalitet för barn och unga. Det är viktigt att konstnärerna slipar sina verktyg, för att det ska bli bra.**

Jag tänker på att förståelsen för mötet med skolan är viktigt och att konstnärerna faktiskt också lanserar sig. Att tänka: Hur säljer vi in oss? Då måste man förstå hur man ska nå dem. Att det är viktigt att ta med erfarenheter ifrån lärarhåll.

**Om man ska göra en utbildning för konstnärer, som stärker dem att arbeta i skolan, är det skolans representanter som bäst förklarar vad skolan är. Att det är en del av utbildningen.**

Och att erfarenheterna kommer in i hur det är att arbeta i Skapande skola-projekt. Jag tycker alltid att det är bra med goda exempel.

När jag tittar på upplägget i kursplanen till förstudiens utbildning, så upplever jag att redskap för hur ett sådant här arbete kan läggas upp finns där. Det finns i lärandemålen och i innehållet i kursen.

**Kursplanens språk kan vara svårt att läsa.**

Det finns form och språk som används för kursplaneskrivande. Man ska kunna utvärdera mål och innehåll om en kurs ska kunna ges på högskolenivå. När jag läser kursplanen, tycker jag att den är bra. Elever med funktionshinder och flera andra saker från workshopen den 6 april har kommit in, det är bra. Materialet har verkligen processats. Du frågar om några tankar har uppstått under utvecklingen av utbildningens utformning. Och då är det just om konstnärens möte med skolan: Har det kommit in någonstans?

**I projektets exempel där konstnärer arbetar i skolan, NUVA Case. De har även haft reflekterande workshop med lärarna. Det kommer att vara en del av förstudiens rapport.**

I förhållande till det så är kursplanen ett levande dokument. När man tar beslut om den i nämnden (på Konstfack), kommer man att förändra den.

**Menar du att kursplanen som den är utformad idag, är färdig att kunna äga rum här på Konstfack? Den är, med andra ord, färdig att sjösättas, likaväl om till exempel Valand vill ge kursen?**

Ja, och jag tror att de skulle bli väldigt glada om de fick den här kursplanen som grundmaterial. Det här är en väldigt spännande kurs, och jag har pratat initialt om att det här är på gång med konstinstitutionen och designinstitutionen på Konstfack, och de tycker att det låter bra. Men om hur man får fram resurserna till en extern kurs är oklart.



## Vad menas med externa kurser?

Det är för yrkesverksamma. Det som efterfrågas i den här utbildningen, är ju mer den pedagogiska delen, eller hur? Sen kommer ju konst in också, men det är ju inte en ämneskurs i konst. För de som söker kursen, de kan sina saker, de är konstnärer.

Kursens benämning är ju pedagogik och ämnesdidaktik för konstnärer. Jag ser det som att konst- eller design inte ser det här som sin prioriterade uppgift utifrån sitt ämne. Utan ämnet är mer hos oss. Sen finns det andra saker som de kan vara med om. Men det här är ju pedagogik och ämnesdidaktik, inte konst och design.

Vad gäller våra externa kurser just nu, så är vår högskolepedagogiska kurs väldigt populär. Studenter ifrån alla konstnärliga högskolor går den. Vi har också en kurs som heter konstpedagogik och den är också jättepopulär. Men nu måste den plockas bort för jag måste ge medel för behörighetskursen (för lärares legitimation att undervisa) och handledarkursen som går för våra lärare som är ute och som ska handleda.

## Så även konstpedagogikkursen som också är en fortbildning för konstnärer ligger helt på institutionen för Bildpedagogik och inte på konstinstitutionen?

Vårt huvuduppdrag är att utbilda pedagoger för grund- och gymnasieskolan. Men pedagogrollen är ju bredare än så. Så utbildningen är bredare än så. Jag skulle gärna se att vi har både visuell kommunikation, och handledarutbildningen, och konstpedagogiken, och den här nya utbildningen för konstnärer i skolan!

## Hur kan vi gå vidare med vår utbildning?

Det vore bra om kultur- och utbildningsdepartementen kan se att vi har startat en spännande satsning här. Den är ett resultat av att konstnärer och verksamheter på regional nivå har sett att kvaliteten måste höjas. För det handlar om kvalitet och det är något som i förstudien har formulerats av konstnärer själva, ordet kvalitetshöjning.

Vi har gjort ett stort arbete här, som verkligen har kvalitet och det vore sorgligt om det inte blir av. Man måste kanske starta det som ett utbildningsprojekt för att en långsiktighet ska bli verklighet? Om det inte går att få in den i ett vanligt utbildningsuppdrag, måste man hitta medel för visa på utbildningens betydelse.

# KONSTPEDAGOG



**Den 11 maj 2011 på Statens konstråd, Stockholm**

Samtal mellan Inger Höjer Aspemyr, konstpedagog på Statens konstråd och Ingrid Falk, projektledare

## **Kan du berätta kort om din bakgrund?**

Först läste jag till bildlärare på Konstfack och efter det hade jag anställning på en skola innan jag började arbeta i Tensta som föreståndare på fritidsgården. Sedan tog jag arbete som fältassistent, det är ett självständigt arbete; man definierar problemen och sedan arbetar man utifrån det. Efter några turbulenta år startade jag 1989-90 Järva konstskola tillsammans med Tercero Rodillas. Jag drev skolan i tio år innan jag började arbeta som konstpedagog på Tensta konsthall. Ett projekt med konstnärer i skolorna (Bildprojektet) startade när jag var rektor på Järva konstskola. Jag fortsatte att medverka i projektet när jag började arbeta som konstpedagog på Tensta konsthall. Där och då hade vi ett omfattande samarbete med stadsdelen Spånga/Tensta och hela Stockholm stad. 2004 började jag arbeta på Statens Kulturråd och sedan september 2004 har jag jobbat på Statens konstråd.

**Jag undrar över ditt pedagogiska arbete på konsthallen och samarbetet med skolor. Hur arbetade du som pedagog med konstnärer och lärare, elever och rektorer? Du nämnde ett projekt i Tensta som du arbetat med sen konstskoletiden. Hur såg de kontakterna ut?**

Ja, det är viktigt att jag hade kontakterna i stadsdelen sen lång tid tillbaka. Grundskolorna tillhörde stadsdelen och jag hade speciellt bra kontakt med de fyra skolor som ingick i Bildprojektet. Man upptäckte snart, och det är otroligt viktigt tycker jag – att man inte kunde arbeta på samma sätt med alla femton skolor i området. Det var min huvudsakliga uppgift att arbeta för att alla eleverna skulle få ett kvalitativt besök på Tensta konsthall per år.

Det där att individualisera kontakten med skolorna, det kom jag inte på ifrån början. Utan först tänkte jag att jag måste skicka ut information genom rektor och att hon sen (för

det var oftast hon i den här stadsdelen) berättar för lärarna. Sen tar jag kontakt med lärarna med förslag om hur vi kan samarbeta. Men det där gick väldigt trögt och fungerade inte alls. Utan jag bad istället att få komma till skolans egna möten. Och det såg väldigt olika ut: På Tensta gymnasium hade man möten för alla lärarna i augusti, där kunde jag prata i 3-4 minuter, vilket kunde räcka för att få en första kontakt. På andra skolor fick jag delta i alla arbetslagsmöten. Det var mycket mer effektivt, för då fick jag kanske 10 minuter och lärarna kunde ställa frågor direkt, vilket de inte skulle ha vågat i ett större sammanhang.

Frågorna handlade mycket om varför man ska ha konst och varför det skulle vara bra för deras barn och hur det skulle kunna se ut. Jag fick vässa mina argument, vilket jag tycker är bra. Och jag anser att det är adekvat att fråga så, för det är många som vill samarbeta med skolan. Det bästa argumentet, om man frågar varför man ska engagera sig så mycket i det här, är att man kan starta ett långsiktigt arbete. Och det är något som lärare tycker väldigt mycket om.

Man kan börja med ett samarbete kring en utställning och sen kan man fortsätta och bygga på det man redan har gjort. Det är bra om det finns en kontinuitet. Det finns också möjlighet att förändra projektet efter hur lärarna tänker kring just den klass som de vill arbeta med och det gör att man får vara flexibel. Samtidskonst, foto och video som vi ofta jobbade med, handlade ofta om stora frågor och om världen och hur den ser ut. Det gick lätt att arbeta utifrån den. Det gällde att vara väldigt anpasslig i arbetssätt men att absolut vara konsekvent med att hävda konstens roll, där gav jag mig absolut inte. Innehållet, meningen med konsten, integriteten för konsten och konstnären, det var ju så att säga vad jag hade att erbjuda.

– När vi samarbetar med en skola eller en arbetsplats så är jag fortfarande länken mellan en kultur som konstnärer känner väl till och ska stå för och den kultur som råder på en arbetsplats eller skola...

## **När kontakten var etablerad mellan konsthall och skola kom eleverna dit och arbetade med något?**

Ja, men eftersom vi inte hade en verkstad (vilket inte gjorde något) och de skulle jobba praktiskt, så gjordes det på hemmaplan i skolan. Sen bjöd de ofta in mig för att visa upp resultatet, om de till exempel arbetat i svenska och skrivit ned sina betraktelser så fick jag läsa dem. Efter det visste jag hur de hade uppfattat det vi gjort och kunde kanske ändra mitt sätt att prata, presentera och tänka på nya sätt.

## **Även om det är tydligt för mig vad en konstnär och en pedagog gör, så kan det ibland vara svårt att göra distinktionen när konstnären kommer till skolan. Det är ibland från skolan, men också konstnären själv som tar på sig rollen som lärare. Vad ska jag som konstnär göra när det händer? Och varför? Du har ditt sätt att arbeta som konstpedagog och det är ett tydligt uppdrag, Hur har det sett ut när du samarbetat med konstnärer?**

Vissa klasser kom till varje utställning och det berodde på att läraren upplevde att det fanns en väldigt bra kontinuitet. Med dem utvidgade vi själva kontakten, så de blev fokusgrupper som fick extra tillgång till konsthallen. De besökte utställningen när konstnären var kvar. Då kunde konstnären svara direkt på de frågor som eleverna hade. När Eva Koch ställde ut hade vi två klasser som var aktiva och deltog i en slags workshop med henne - för att se hur man uppfattade och hur interaktiviteten funkade i utställningen. I andra sammanhang, som när Stig Sjölund ställde ut eller när Kutlug Ataman ställde ut, var en mellanstadieklass där och intervjuade och fotograferade. Sitt material använde de sen på olika sätt. De klasser med lärare som var verkligt intresserade fick alltså en väldigt stor tillgång till kon-

stnärerna. Det byggde i sin tur på det intensiva och respektfulla samarbetet jag hade med konsthallens curator, Celia Prado.

## **Hur mycket var rektor med?**

Det var bara initialt, men man får aldrig hoppa över rektor, aldrig någonsin! Jag deltog till exempel på rektorsmöten som de hade i stadsdelsförvaltningens regi, bara för att de skulle vara informerade. För det kan mycket väl bli så att när rektorerna inte känt projektet från början, då kan de sätta stopp. Det är viktigt att de har kännedom om samarbetet, annars fungerar det inte för en skolledning. Sen är det viktigt att man återkommer till rektor och berättar om resultatet av ett arbete. Det kan vara en liten sammanfattning per mail, och det behöver inte vara mer än en halv A4-sida. Man måste förstå att sammanfattningen är viktig för skolan att använda när den ska redovisa för sin kontakt med samhället.

## **Uppgiften att återkoppla till rektor låg då på dig? Jag vill gärna gå in på det här med olika roller, som jag hellre vill kalla för olika uppdrag. Det låg på dig att vara länken mellan konsten (konstnären) och skolan då?**

Jag ser mig fortfarande som en länk här på Konstrådet. Mellan våra projekt och ägaren kan man säga, mellan den som får verket och konstnären som har gjort det. När vi samarbetar med en skola eller en arbetsplats så är jag fortfarande länken mellan en kultur som konstnärer känner väl till och ska stå för och den kultur som råder på en arbetsplats eller skola. Jag tycker att det blir absolut bäst när konstnären är med i det pedagogiska arbetet, men att rollerna i klasrummet är tydliga.

– Om man ska prata om vilken sorts konstnär som gör att ett arbete blir lyckat, så är det en konstnär som både vet varför de själva är konstnärer men också har en förmåga att anpassa sig till olika grupper. Det är ett ganska svårt jobb, att gå in i olika klasser på det här sättet med olika lärare. ...

Vi har just genomfört en enkät bland bild- och formkonstnärer i Sverige och den visar att det över 550 konstnärer som vill gå en utbildning som ger kompetens att arbeta som konstnär i skolan. Det är i någon mån en utbildning i pedagogik och för mig uppstår en viktig fråga: Vad gör en konstnär som inte en bild- eller konstpedagog kan göra?

Ja det är en intressant fråga. Vi diskuterade det här mycket kommer jag ihåg och gjorde väldigt klart hur rollen skulle se ut när till exempel Linda Nykopp arbetade med en klass. Hon var konstnär och presenterade sig först genom sitt eget konstnärsskap och det hon höll på med för tillfället. Det är viktigt att man presenterar konstnären så att det är tydligt att konstnär är ett yrke. Ett yrke som konstnären har satsat på. Jag tycker det är viktigt att alltid tala om hur utbildningen ser ut och varför man valde det här yrket. Sen har konstnären rollen av expert helt enkelt. Det är väldigt viktigt att alla är klara över det: att hon eller han är konstnär och expert inom sitt fält.

I det här fallet så måste man göra en skillnad i klassrummet. Och det är egentligen inte så jättesvårt, eleverna är ju vana vid sin bildlärare och som pedagog styr och ställer man i klassrummet och man talar om hur och när. Men konstnären är den som driver uppgiften i det här fallet. Det är jätteviktigt att pedagogen och konstnären är på det klara med vart man ska med uppgiften, så att man inte säger och menar olika - utan vad det är som är viktigt med uppgiften.

Vi diskuterade väldigt mycket, dels bland oss pedagoger och dels med Linda, kring vad är det viktiga och vad vill vi ha fram? Och vad är ointressant? Det är viktigt att försöka ringa in det. För då blir man också tydlig gentemot gruppen. Det var exempelvis två åttor i olika stadsdelar som var helt olika varandra. Då arbetade vi inte med samma uppgift, även om vi hade exakt samma tema.

Upplägget hade ni bestämt i ert team, mellan projektledare, lärare och konstnär. Konstnären var inte knuten till konsthallen, utan var anställd för att arbeta med skolelever i ett projekt med tema. Det här öppnar för många frågor hos mig: Hur valdes konstnären? När kom hon in? I arbetet kring förstudiens utbildning finns ett bra upplägg för hur konsten används konstpedagogiskt, men inte hur man använder kunskapen i konstnären. Lars Lindström beskriver det i referenslitteraturen (*Handbok för planering av kulturprojekt i skolan, 2010*), genom att använda kunskapen OM, I, MED och GENOM konst. Det jag undrar är hur kunskapandet ser ut MED och GENOM konst. Hur kan skolan värna om det värdefulla i mötet med konstnären. Vad anser du är viktigt?

Att barn och ungdomar får ett kvalitativt möte med konstnären. Det är därför det är viktigt att man inte blandar ihop rollerna i den här situationen, då menar jag mellan konstnär och pedagog. Det som har betytt väldigt mycket för eleverna och för skolorna är mötet med en profession, som så tydligt kan påverka den enskilde eleven och gruppen. För att förstå att det är värdefullt, måste man förstå hur skolan fungerar. Det finns inte någon schablon på hur skolan fungerar men den är ändå uppbyggd så att läraren ger uppgifter till eleverna. Läraren ger eleverna uppgifter och sätter deras betyg. Det är ett förhållningssätt och en kunskapstradition.

Oftast när man har arbetat med en konstnär i skolan så gör man det med konstnärliga arbetsmetoder eller metoder som konstnärer använder. Man är inte rädd för kaos och man arbetar väldigt mycket med idéer och tankar. För att hårdra det, provar man olika saker utan att sätta betyg på det. Eleven bestämmer själv när man är nöjd med någonting. Till sammans hjälper man eleven till det uttrycket som eleven vill ha. Det handlar mycket om att våga tro på det man gör.



– Vad som sker mellan lärare och konstnär bryr sig rektor inte om och det är väldigt svårt att uttala och inse. Så konstnären som jobbar i skolan måste också ha eller skaffa sig förmågan att sätta sig in i lärarens situation i skolan...

Det är ofta andra elever som utmärker sig och tar initiativ än de som vanligen gör det i en skolklass. Det har jag hört hur många gånger som helst.

Konstnärerna representerar andra sätt att tänka och det är ett annat sätt att ta till sig kunskap helt enkelt. Det har drivit mig hela tiden: att det är ett annat sätt och att det är så väsentligt.

**I förstudien är det bland annat Skapande skola som är aktuellt. I de projekten träder konstnären ofta ensam in i skolan. När inte länken (pedagogen) finns, som i projektet du beskriver. När inte alla har tydliga roller och uppdrag. När det inte finns ett tydligt upplägg som är för eleven. Vad är då viktigt, när konstnären kommer ensam till skolan?**

Det allra svåraste är när inte läraren vill göra projektet. Tänk dig att du som konstnär går till en rektor och presenterar dig. Rektorn blir förtjust och menar att det här är precis vad skolan behöver, då ska man ställa sig frågan: Varför behöver skolan det? Det kan mycket väl vara så att rektorn tycker att bildläraren inte jobbar tillräckligt bra och tar in en konstnär som minsann ska visa hur man ska jobba. Redan där misslyckas man som konstnär, hur bra man än är... Därför om inte läraren är med på upplägget signalerar läraren det till eleverna. Och då känner eleverna av det och tänker, att det där ska man nog inte gå med på, det gillar inte vår lärare. De blir jättenervösa, för vad ska de göra? Så förankringsarbetet måste man göra själv som konstnär. Vilket är jättesvårt, för man har ofta ganska kort om tid. Tidsaspekten påverkar också kostnader. Därför är en bra kontakt med läraren viktig för ett bra samarbete.

Det är inte ovanligt att bildlärarna är bra konstnärer och de kan känna kritik eller konkurrens när det kommer in en konstnär. Vad som sker mellan lärare och konstnär bryr sig rektor inte om, och det är väldigt svårt att uttala och inse. Så konstnären som jobbar i skolan måste också ha eller skaffa sig en förmåga att sätta sig in i lärarens situation i skolan.

En konstnär som kommer till skolan och vill ha en intresserad bildgrupp på tolv personer. Samtidigt vill skolan helst att man som konstnär ska jobba med alla skolans 840 elever, och helst på samma gång. Det är en pedagogisk fråga att få läraren att lita på konstnären och sen bestämma hur många elever som ska vara med. Vad kan vara rimligt att göra?

Så egentligen kan man inte generalisera kring någon tidsaspekt, mer än att själva etableringen eller förankringen av arbetet inkluderar diskussion och måste få ta sin tid i anspråk. Det kan man inte hoppa över!

Sen gäller det kontakten, och den kan gå fort, om till exempel rektor har en bra helhetsyn och kontakt med sina lärare. Men rektor jobbar inte med konstnären, så möten om projektets upplägg är viktiga. Presentationen av projektet kan vara kort, men god tid måste ändå ägnas åt möten om upplägg.

**Så en fjärdedel kan sägas vara presentation, en fjärdedel etablera upplägg, en fjärdedel arbete med elever och en fjärde reflektion, återkoppling? Och i den sista fjärdedelen även utvärdering, kanske så?**

Ja, utvärderingen är väldigt viktig. Men som konstnär får man inte mycket betalt för att vara i skolan. Inte om man betänker all den tid som man skulle behöva för ett bra resultat. Det är kanske det som är problemet, tid och pengar?

– Hur tänker man när man startar en uppgift? Det kan ju pedagogen och bildläraren jättebra, men kanske inte att beskriva det på samma sätt som konstnärer gör. Konstnärer har en speciell arbetsmetod som man vanligtvis inte har tid till i skolan...

**Ämnesintegreringen då, vi har inte berört den så mycket hittills. Om vi tittar på hela din kunskaps- och erfarenhetsbas sen skola, konstskole- och konsthallstiden, hur ofta är det andra lärare än bildlärare med?**

Det beror på hur olika skolor arbetar. Men de intresserade har varit mattelärare och sven-sklärare, som arbetar mycket med språket och berättande. Det gick ihop med läroplanen, i alla fall på den tiden, att eleverna skulle kunna uttrycka sig och att de skulle recensera och uttrycka sina tankar kring konst eller film. Med en mattelärare hade jag en klass en hel dag, där de mätte hela konsthallen, hur mycket luft som fanns i den, hur mycket konsten kostar per kvadratmeter och liknande. Den läraren såg många möjligheter i förhållanden mellan saker och ting. Det var alltså lärare i matte och svenska, men också olika språklärare och dramalärare.

**Är det något mer du vill tillägga kring de centrala frågeställningarna?**

Jag har pratat mycket med konstnären Roland Person om de här frågorna, han har tidigare arbetat med Åsa Mårtensson som är en erfaren konstpedagog. Vi arbetade med workshops för Emmaskolan i Hammarkullen där Roland gjort en konstnärlig gestaltning beställd av Statens konstråd. Roland ska ge ut en bok om sina verk som handlar om olika sätt att arbeta. Han kommer fram till att de gånger det inte har varit någon pedagog med i projekten så har det inte fungerat så bra. Vi har pratat mycket om vad det är en pedagog gör och

vad som finns mellan de två uppdragen, som gör att det blir ett mycket bättre arbete då konstnär och pedagog samverkar.

Roland beskriver att han är mycket tryggare i rollen som konstnär när en pedagog är med. Han är väldigt bra på att kommunicera med barn, och med lärarna. Så det beror inte på att han är opedagogisk. Han konstaterar bara att han blir tryggare när en pedagog finns. Det är svårt att sätta fingret på exakt vad det handlar om. Men det är kanske svårt att splittra sig: att både hålla ihop en grupp, lära sig elevernas namn och att vara "experten". För han är ju experten, dels på material men också kring hur man kan tänka. Jag tror att det är det viktigaste: Hur kan man tänka när man startar en uppgift? Det kan pedagogen och bildläraren jättebra, men de kanske inte kan beskriva det på samma sätt som konstnärer gör. Konstnärer har en speciell arbetsmetod som man vanligtvis inte har tid till i skolan. Men i de här projekten måste man ha tid till det, annars blir de värdelösa. Man ska inte pressa fram något för att det ska bli ett bra resultat enligt bildläraren, som sätter betyg. Linda Nykopp arbetade med ett projekt som handlade om minnen och då kom hon väldigt nära eleverna. De öppnade sig för henne på ett sätt som de inte gjorde för läraren, som var inblandad i skolans vardagliga sociala liv.

## Kommenterande text om enkät rapport genomförd i maj 2011

### Text av Anders Gustavsson, politisk sakkunnig på KRO/KIF RIKS

Intresset bland konstnärerna att möta Sveriges grundskoleelever är stort. Ända sedan alliansregeringen initierade Skapande skola 2008, har bild- och formkonstnärerna mött upp och velat nå ut med sina konstnärskap.

Även om konstnärerna inte varit sena att entusiastiskt – med penslar, färg, kameror och saxar i högsta hugg – bege sig ut bland eleverna har inte alltid skolan varit beredd på att ta emot konstnärerna. Kanske inte heller konstnärerna att bege sig ut i skolan. Med andra ord, det har inte alltid varit friktionsfritt när konstnärerna tagit klivet in över skolans tröskel.

Många av dessa problem rör kontakten mellan skolan och den enskilda konstnären eller konstnärgruppen. Hur väl införstådda är pedagogerna med vad det innebär att just en konstnär kommer in i klassrummet? Hur väl förberedd är konstnären på att arbeta med barn inom skolans väggar? Hur ska konstnären övertyga skolan om sin idé? Och slutligen, när skolan väl har nappat hur ser det då ut med arvoderingen?

Vissa av dessa problem kan inte en utbildning råda bot på. Några av dessa frågetecken är

sådana som enbart staten och politikerna, (finansierarna av och initiativtagare till Skapande skola), kan rätta ut. Allt blir enklare om den enskilde konstnären redan innan hon står framför klassen har fått en förklaring om vilka utmaningar skolan bjuder.

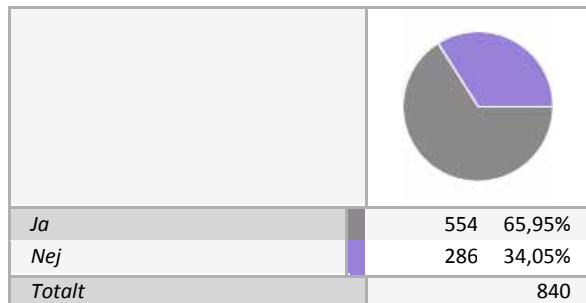
Givetvis måste en stor del av en utbildning som riktar sig till konstnärer som vill arbeta med Skapande skola röra det pedagogiska och relevanta läroplaner. Men utöver detta menar KRO/KIF att en utbildning mycket väl kan innehålla moment som rör presentation av projekt och idéer, planering och upplägg inför besöket i skolan och sist, men i ingen mening minst, hur konstnären kan tänka kring fakturering.

Det sistnämnda kan låta trivialt, men några timmars arbetstid i skolan kräver flera i planerings- och efterarbete. Hur ska detta redovisas och faktureras? Även om man som enskild konstnär har löst alla dessa frågor i sitt huvud kanske det ändå krävs litet mer för att man ska kunna argumentera för det inför skolpersonalen.

Arvodesrekommendationer är under utformning i samarbete med KLYS, för konstnärer som arbetar i skolan.

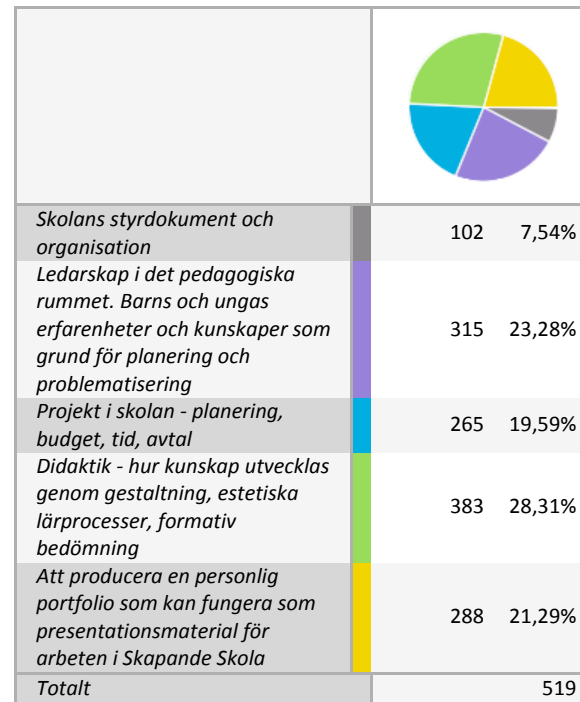
Skulle du ha intresse av en distansutbildning på Konstfack?  
7,5 - 15 hp, 3 - 5 träffar, motsvarar 5 - 10 veckors heltidsstudier.

Alla



Vilket innehåll intresserar dig?  
Du kan välja flera alternativ

Alla



Se resultatet av hela enkäten i bilagan!

# KURSPLAN, KOMPETENS FÖR KONSTNÄRER I SKOLAN

## KONSTFACK

Institutionen för bildpedagogik

## FÖRSLAG

**PEDAGOGIK OCH ÄMNESDIDAKTIK FÖR KONSTNÄRER**, 15 högskolepoäng

Kurskod: XXXX

### 1. BESLUT OCH RIKTLINJER

Nivå: grundnivå

Beslutad av Nämnden för utbildning och forskning vid XXXX, 2011-XX-XX.

### 2. BEHÖRIGHETSSKRAV

Konstnärernas Riksorganisations riktlinjer gällande yrkesverksam konstnär.

### 3. LÄRANDEMÅL

Efter genomgången kurs skall den studerande ha förmåga att

- identifiera och diskutera relationen mellan bildpedagogikens och konstens idéer, traditioner och metoder
- praktiskt pröva, diskutera och utvärdera olika former för ämnesintegrerade gestaltningsprojekt
- utarbeta, begreppsliggöra och problematisera skolprojekt
- identifiera de förutsättningar som gäller för arbete inom en skolorganisation

## KURSPLAN

Uppdragsutbildning

### 4. INNEHÅLL

- Skolans organisation och styrdokument - läroplan och kursplaner
- Traditioner och koncept inom bild- och konstpedagogik samt metoder för ämnesintegrerade studier
- Ämnesdidaktik – att utveckla kunskap genom konstnärlig gestaltning – estetiska läroprocesser, kollektiva arbetsformer, problematiseringar och metoder.
- Barns och ungas erfarenheter och kunskaper som grund för planering och problematisering
- Historiska och samtida perspektiv på lärande – kön, etnicitet och klass – grupper Socialisation och konflikthantering
- Elever med funktionshinder
- Ledarskap i det pedagogiska rummet
- Formativ bedömning
- Budget- och avtalsfrågor

### 5. EXAMINATIONSFORMER OCH BETYG

Presentationsportfolio

Workshops

Litteraturseminarium alternativt paper

Opponentarbete

Som betyg på kursen används något av uttrycken Godkänt och Underkänt.



## 5. LITTERATUR OCH ÖVRIGA LÄROMEDEL

- Arvedsen, K., (2000): *Om att arbeta med fler (motstridiga) konstbegrepp i undervisningen och om de problem som samtidskonsten ställer oss inför i undervisningssituationen*, s 15-48 i Arvedsen, Karsten och Illeris, Helene (red.): *Samtidskonst og undervisning – en antologi*, Center for Billedpædagogisk Forskning, DPU, Köpenhamn
- Ellmin, R och Ellmin B., (2003): *Att arbeta med portfolio – teori, förhållningssätt och praktik*, Stockholm: Gothia (i urval)
- Läraoplan och kursplaner för Grundskola 2011
- Sandberg, E-L., (red), (2007): *Give med five – Ett modellskapande konstprojekt med konstnärer i skolan*, Konstkonsulenterna i Västra Götalandsregionen, 104 s.
- Wiklund, U.. (2009): *När kulturen knackar på skolans dörr*, Stockholm: Utbildningsradion/Rikskonserter, 112 s.
- Texter i anslutning till olika typer av arbetsområden.

### Föreslagen kurslitteratur

- Carlgren, M Hadzikostas, A och Persson E, (2010): *Handbok för planering av kulturprojekt i skolan*, Västra Götalands regionen – Kultur i Väst (i urval)
- Lindström, L., (2010): *Fyra estetiska lärandeformer - Lärande om, i, med och genom*. Ur Handbok för planering av kulturprojekt i skolan, Västra Götalands regionen – Kultur i Väst, 6 s.

# BESKRIVNING AV KURSPLAN

- PEDAGOGIK OCH ÄMNESDIDAKTIK FÖR KONSTNÄRER, 15 högskolepoäng
- BESLUT OCH RIKTLINJER Nivå: Grundnivå
- BEHÖRIGHETSSKRAV  
Konstnärernas Riksorganisations riktlinjer gällande yrkesverksam konstnär.

## Beskrivning av kursplan

Det poängmässiga omfånget på kursen är föreslaget till 15 högskolepoäng (hp). En kurs på 15 hp motsvarar tio veckors studier på heltid.

Merparten av studierna bedrivs på distans och kompletteras med lektionstid förlagd på högskolan.

Varje kurs inom högskolan har en KURSKOD som fastställs när kursen ska beslutas och genomföras. Kurskoden behövs för studiedokumentationssystemet där högskolepoängen för varje kursdeltagare registreras efter genomgången och examinerad kurs. De flesta högskolor har idag studiedokumentations-systemet Ladok.

Innan en utbildning kan genomföras måste dess mål, innehåll, examinationsformer och obligatorisk litteratur BESLUTAS av utbildningens/lärosätets särskilda organ. Det särskilda organet är en nämnd som granskar att kursplanens olika delar hänger ihop konsekvent, om innehållet är relevant i förhållande till kursens nivå.

Det fastställs alltid ett BEHÖRIGHETSKRAV för högskoleutbildning. Behörighetskraven gäller vilka som har rätt att söka kursen. Kraven kan se olika ut beroende på vilken typ av kurs det gäller. I detta fall har en överenskommelse gjorts att, om denna utbildning genomförs, bör Konstnärernas Riksorganisations riktlinjer för yrkesverksamma konstnärer gälla som behörighetskrav, se ruta till höger.

Ett förslag för kursanordnaren vid uttagsarbetet till kursen är att de sökande till utbildningen ger en beskrivning av hur man arbetar som konstnär och kanske något om hur man kan tänka sig att samarbeta med en skola. Intervju eller någon typ av uppgift att bilägga ansökan.

## KONSTNÄRERNAS RIKSORGANISATIONENS RIKTLINJER GÄLLANDE YRKESVERKSAM KONSTNÄR

### A. Konstnärlig högskoleexamen

Utbildning vid konsthögskolorna i Stockholm, Göteborg, Malmö och Umeå, Konstfack, Högskolan för design och konsthantverk (HDK), Beckmans Designhögskola samt Högskolan för fotografi och film eller jämförbar utländsk högskoleutbildning med inriktning på bild och form.

### B. Dokumenterad yrkesverksamhet

Om A, C och D ej kan uppfyllas skall den sökandes konstnärliga yrkesverksamhet beskrivas utifrån en kombination av utbildningsmeriter, yrkesmeriter samt konstnärlig och teknisk kvalitet. Som utbildningsmeriter räknas en sammanhängande förberedande konstutbildning t.ex. vid Gerlesborgsskolan, Nyckelviksskolan osv. Sammanhängande lärlingsutbildning, utländsk utbildning samt annan utbildning med inriktning mot bild och form kan också räknas som merit. Studieintyg krävs. Som yrkesmeriter räknas dokumenterad utställningsverksamhet, utsmyckningsuppdrag, konstprojekt, stipendier, tid i yrket, produkter i produktion, recensioner, annan konstnärlig verksamhet exempelvis konsultuppdrag, pedagogiska uppdrag mm. Konstnärlig och teknisk kvalitet och uttrycksförmåga visas bäst genom bilder eller annan dokumentation av utförda verk. Vid bedömningen görs en sammanvägning av den sökandes meriter i sin helhet.

### C. Studerande vid svensk konsthögskola

Till studerandemedlem kan antas person som är studerande vid någon av under A. nämnda konsthögskolor.

### D. Medlemskap i likvärdig utländsk konstnärorganisation

I Sverige bosatt medborgare från Norge, Danmark, Finland, Island eller annat land som innehar medlemskap i likvärdig utländsk organisation.

# Forts. BESKRIVNING AV KURSPLAN

**LÄRANDEMÅL** – Efter genomgången kurs skall den studerande ha förmåga att

- **identifiera och diskutera relationen mellan bildpedagogikens och konstens idéer, traditioner och metoder**
- **praktiskt pröva, diskutera och utvärdera olika former för ämnesintegrerade projekt**
- **utarbета, begreppsliggöra och problematisera skolprojekt**
- **identifiera de förutsättningar som gäller för arbete inom en skolorganisation**

## Lärandemål

Utbildningen har ett ansvar gentemot dessa lärandemål för att de också kan uppnås. Lärandemålen examineras inom ramen för kursen. Syftet med kursen är att utveckla konstnärers möjligheter att verka inom skolan genom att behandla konstens idéer, traditioner och metoder i en pedagogisk situation och därmed få en aktiv roll i elevers lärande. Lärandemålen här pekar mot de typer av kunnande som kursdeltagaren ska ha för att skapa dessa möjligheter. Resultatet ska leda till att konsten får en mer aktiv roll som redskap för elevens lärande”.

- **Identifiera och diskutera relationen mellan bildpedagogikens och konstens idéer, traditioner och metoder.**

Detta lärandemål finns för att kursdeltagaren ska kunna få insikter i hur traditioner, ämnessyner och koncept inom det konstnärliga området har påverkat och allttjämt påverkar konst- och bildpedagogiska aktiviteter.

- **Praktiskt pröva, diskutera och utvärdera olika former för ämnesintegrerade projekt**

Som kursdeltagare ska man ges möjlighet att pröva, diskutera och utvärdera olika former för konstnärers arbete i ämnesintegrerade skolprojekt, där till exempel matematik eller samhällskunskap kan ingå. Därmed kan olika typer av problematik som kan uppstå i ett sådant arbete synliggöras och diskuteras.

Kursdeltagaren ska få möjlighet utifrån den konst man gör, att se hur man på olika sätt(former) kan sätta den i relation till olika ämnen i skolan, knyta ihop dem och se hur man kan bidra till att öka en förståelse om ev. samband mellan dessa ämnen från ett annat perspektiv än det man brukligt använder i skolan. Samt hur man utifrån detta ska kunna förtydliga sina projekt.

- **Utarbета, begreppsliggöra och problematisera gestaltande skolprojekt**

Ytterligare ett syfte är att diskutera fram konkreta idéer till gestaltande samverkansprojekt som i en förlängning kan utarbetas av konstnären tillsammans med skolans organisation, lärare och elever. Syftet är att kursdeltagaren ska kunna utgå från barns och ungas erfarenheter i projekt samt att ha en tydlig och begriplig begreppsapparat i en pedagogisk verksamhet.

- **Identifiera de förutsättningar som gäller för arbete inom en skolorganisation**

Kursen syftar till att ge stöd för konstnärers arbete och planering av ämnesövergripande projekt i skolan. Det kan handla om hur skoldagen kan vara organiserad samt om de kunskapsmål och kunskapskrav som gäller för de aktuella ämnena. Viktigt är hur det konstnärliga projektets särskilda kunskapskvaliteter kan bli tydligt som ett värdefullt tillägg i ett ämnesintegrerat arbete.

En mängd andra faktorer påverkar också skolans inre arbete; elever skiftande förutsättningar för lärande, elevernas egna erfarenheter, hur man skapar tillit i det pedagogiska rummet, kommunikation och interaktion i undervisningssituationen, se finnehåll i kursen nedan.

## Innehåll

Kursplanens INNEHÅLL ska stödja lärandemålen, det vill säga att studier av innehållet ska leda till att lärandemålen uppnås. Innehållet kan exempelvis betraktas som innehållet i en bok. Innehållet ska bara ange vad kursen undervisar om (vad boken handlar om) och kan därför beskrivas ganska kortfattat. Uppläggnings- och arbetsformer formuleras inte i en kursplan. Detta görs i en kursbeskrivning som utformas av kursansvarig lärare eller det aktuella lärararbetslaget på högskolan. Det sker när kursen konkretiseras, detaljplaneras och schemaläggs.

# Forts. BESKRIVNING AV KURSPLAN

- **Skolans organisation och styrdokument - läroplan och kursplaner**

För att utveckla konstnärers förutsättningar för att verka i skolan behövs studier av skolans styrdokument, vilket också har efterfrågats. Dessa dokument ger en inblick i vilka olika möjligheter till undersökande och gestaltande studier som de olika ämnena erbjuder men också hur de kan bli ett ”kitt” mellan olika ämnen och därmed öka möjligheten till ämnesintegrerat arbete. Ett exempel kan vara hur ämnena biologi och slöjd kan samverka på ett helt nytt sätt genom exempelvis ett gestaltande och processinriktat arbete, och att samverka med konstnärlig ledning, tar helt oväntade former. En viktig aspekt är också att lära sig hur skolan fungerar för att förstå hur styrdokumentet tillämpas, varför vissa situationer uppstår och varför strukturerna är formade som de är.

- **Traditioner och koncept inom bild- och konstpedagogik samt ämnesintegrerade studier**

För att som konstnär verka i skolan är kunskaper om hur konstbegreppet har använts och kan användas i ämnesintegrerat arbete en viktig fråga för kursen. Att öka elevers möjligheter att diskutera samtidsfenomen med samtida konstnärliga gestaltungsformer kan vara ett viktigt mål med konstnärers medverkan i skolans verksamhet.

- **Ämnesdidaktik – att utveckla kunskap genom konstnärlig gestaltning – estetiska lärprocesser, kollektiva arbetsformer, problematiseringar och metoder**

Ämnesdidaktiken arbetar med flera sammanhängande frågor som kan diskuteras och belysas på olika sätt i kursen:

- Vad man ska ta upp i undervisningen, det vill säga klargöra de arbetsområden som ska problematiseras och omskapas till aktiviteter och läras i det pedagogiska rummet.
- Vad som är relevant stoffurval i förhållande till kursplanernas krav på ämnena.
- Varför det är viktigt att lära sig vissa saker. Då gäller det som kursplanen anger men

## INNEHÅLL

- Skolans organisation och styrdokument - läroplan och kursplaner
- Traditioner och koncept inom bild- och konstpedagogik samt metoder för ämnesintegrerade studier
- Ämnesdidaktik – att utveckla kunskap genom konstnärlig gestaltning – estetiska lärprocesser, kollektiva arbetsformer, problematiseringar och metoder
- Barns och ungas erfarenheter och kunskaper som grund för planering och problematisering
- Historiska och samtida perspektiv på lärande – kön, etnicitet och klass – grupper socialisation och konflikthantering
- Elever med funktionshinder
- Ledarskap i det pedagogiska rummet
- Formativ bedömning
- Budget- och avtalsfrågor

- även konstnärens kunskaper och erfarenheter påverkar prioriteringar och val.
- De metoder som ska tillämpas i den konkreta undervisningssituationen samt hur konstnärliga metoder kan användas i estetiska lärprocesser.
  - Hur samarbete kan organiseras.

# Forts. BESKRIVNING AV KURSPLAN

## EXAMINATIONSFORMER OCH BETYG

- Presentationsportfolio
- Workshops
- Litteraturseminarium alternativt paper
- Opponentarbete

Som betyg på kursen används något av uttrycken Godkänt och Underkänt.

### Barns och ungas erfarenheter och kunskaper som grund för planering och problematisering

Barns och ungas egna erfarenheter, direkta eller medierade, är en viktig drivkraft och ”motor” i elevers lärande. Med ett demokratiskt perspektiv kan varje elev ges en möjlighet att lösa sitt gestaltungsproblem på ett eget sätt – samtidigt som studierna ska ge nya kunskaper i det ämnesinnehåll som behandlas.

### Historiska och samtida perspektiv på lärande – kön, etnicitet och klass - grupper socialisation, konflikthantering - Ledarskap i det pedagogiska rummet

För att stärka konstnärers arbete i det pedagogiska rum som skolan utgör, är det viktigt att förstå olika perspektiv på lärande. Frågor som rör hur man lär sig saker och när man lär sig bäst är därför en viktig del av kursens pedagogikstudier. Föreställningar om vad en pedagog är och gör är centralt efterfrågat i kursen. Genom att tydliggöra de olika professionsuppdragen, pedagog och konstnär i skolan främjas ett kvalitativt samarbete mellan skolans lärare och konstnären.

### Elever med funktionshinder

En undervisning för alla? Hur skolan klarar av att göra utbildning tillgänglig för elever med funktionshinder är inte en okomplicerad fråga. För undanröjande av fysiska hinder finns ofta en god beredskap, men för hinder av psykosocialt slag är situationen en annan. Men även frågor om de fysiska hindren är väsentliga när det handlar om gestaltande och praktiskt arbete. Hur kan man närma sig eleven och på vilket sätt kan man handleda? För att undvika situationer där elever utvecklar en identitet av att ”vara utanför” behövs pedagogisk differentiering inom ramen för klassen/gruppen, vilket är en viktig kompetens för alla vuxna i skolan.

### Formativ bedömning

Olika former för pedagogisk dokumentation, där eleven själv är aktiv, är till stor hjälp vid formativ bedömning. Forskning har visat att formativ bedömning ökar elevers lärande.

När det gäller bedömning av elevers kunskaper i skolan, kommer det att regleras av de nya kunskapskrav som tas i bruk hösten 2011. Där ska alla elever bedömas och betygssätas utifrån samtliga angivna kunskapskvalitéer, t ex förmågorna att tillämpa, skapa och utvärdera. Möjligheten att bortse från en kvalitet till förmån för en annan kommer inte att finnas.

Bedömningsarbete i skolan kan ske med summativa eller formativa metoder. En bedömning med avsikten att ta reda på vad eleven lärt sig har ett summativt syfte medan en bedömning med avsikten att stärka elevens lärande har ett formativt syfte.

### Budget- och avtalsfrågor

Eftersom denna kurs vänder sig till konstnärer som i förlängningen ska kunna planera och erbjuda insatser i skolan, bör frågor om tid för planering, förhandling och ersättning vara en del av kursen, vilket också har starkt efterfrågats. Här kan man även överväga om representanter från skolan och konstnärernas intresseorganisationer kan bjudas in till diskussion om hur dessa processer bäst kan utvecklas och göras fruktsamma för alla inblandade parter.

### Examinationsformer och betyg

Kursplanen anger vilka examinationsformer som ska användas för att utvärdera kursdeltagarnas kunskaper samt vilka betygsgrader som ska tillämpas i kursen. Förslagen på examinationsformer är här motiverade av vilka former som är bäst lämpade för de lärandemål som är föreslagna.

Kursplanen anger inte innehållet i respektive examinationsform. Det fastställs av kursansvarig eller undervisande lärarlag när kursen konkretiseras och detaljplaneras.

### Presentationsportfolio

Portfolion kan bestå av egna reflektioner kring den egna lärprocessen. Centralt är idéer och förslag till tänkta pedagogiska projekt samt dokumentation av gestaltat arbete som stödjer dessa förslag.

## Workshops

Workshopen som examinationsform innebär att man som kursdeltagare utformar, formulerar och genomför kortare gestaltande projekt med övriga kursdeltagare. Workshopen utvärderas och bedöms utifrån målens, metodernas och kommunikationens tydlighet.

## Litteraturseminarium alternativt att skriva essä eller enkel uppsats

Här avgör de undervisande lärarna, i samråd med kursdeltagarna, vilket som är mest lämpligt när det gäller att examinera kursens litteratur och hur idéer till pedagogiska projekt kan begreppsliggöras och formuleras.

Om en kurs har obligatorisk litteratur ska den också examineras i någon form. I vissa fall är det mer relevant att kollektivt diskutera litteraturen i förhållande till kursens övriga studier, ibland kan en sammanfattande, individuellt skriven enkel uppsats vara den mest optimala formen för att examinera en specifik bok eller text.

## Opponentarbete

Tydliga metoder för att uttolka betydelser i gestaltat arbete är centralt i konstpedagogiskt arbete. All visuell kommunikation bär på innehåll och betydelser, oavsett den konstnärliga kvalitén på dess utförande. Opponentarbete kan här betyda att kunna tillämpa specifika men också olika metoder för att tolka gestaltat arbete på vad andra har presterat.

Som betyg på kursen används något av uttrycken Godkänt och Underkänt. Svensk högskola tillämpar olika antal betygsgrader i bedömningen av de studerandes kunskaper. Stockholms universitet har en sjugradig skala (A – Fx), andra lärarutbildningar har en tregradig skala (Underkänt, Godkänt, Väl Godkänt). Här föreslås en tvågradig skala (Underkänt, Godkänt) vilket är praxis vid uppdragsutbildning och fristående kurser. Det betyder att betygsriterier kommer att formuleras endast för Godkänt-nivån. Uppfyller man inte dessa kriterier kommer betyget Underkänt att sättas till dess att underlag för ny bedömning inkommit.

## FÖRSLAG PÅ OBLIGATORISK LITTERATUR OCH ÖVRIGA LÄROMEDEL

- Arvedsen, K., (2000): "Om att arbeta med fler (motstridiga) konstbegrepp i undervisningen och om de problem som samtidskonsten ställer oss inför i undervisningssituationen", s 15-48 i Arvedsen, Karsten och Illeris, Helene (red.): Samtidskonst og undervisning – en antologi, Center for BilledpædagogisForskning, DPU, Köpenhamn
- Ellmin, R. och Ellmin B., (2003): *Att arbeta med portfolio – teori, förhållningssätt och praktik*, Stockholm: Gothia (i urval)
- Carlgren, M. Hadzikostas, A. och Persson E., (2010) *Handbok för planering av kulturprojekt i skolan*, Västra Götalands regionen – Kultur i Väst (i urval)
- Lindström, L., (2010): "Fyra estetiska lärandeformer – Lärande om, i, med och genom". Ur Handbok för planering av kulturprojekt i skolan, Västra Götalands regionen – Kultur i Väst, 6 s.
- Läroplan och kursplaner för Grundskola 2011
- Sandberg, E-L. (red), (2007): *Give med five – Ett modellskapande konstprojekt med konstnärer i skolan*, Konstkonsulenterna i Västra Götalandsregionen, 104 s.
- Skolverket, (2006): *På andras villkor - skolans möte med elever med funktionshinder*.
- Wiklund, U.,(2009): *När kulturen knackar på skolans dörr*, Stockholm: Utbildningsradion/Rikskonserten, 112 s.



# Forts. BESKRIVNING AV KURSPLAN

## Litteratur och övriga läromedel

All litteratur som anges i en kursplan på högskolan är obligatorisk, det vill säga att alla kursdeltagare ska införskaffa böckerna och läsa dem. Texterna ska också examineras på ett eller annat sätt. Övriga obligatoriska läromedel kan till exempel vara filmer eller webbsidor, för vilka samma regler gäller. Utöver det som är obligatoriskt kan litteraturen utökas med olika typer av referensmaterial som kursen kan föreslå därför att det har relevans för de studier som är aktuella. Dessa texter kan föreslås under kursens gång eller anges i den kursbeskrivning som utformas när kursen konkretiseras och planeras. Referenstexter ska vara till stöd för studierna på olika sätt men examineras inte.

Den lista på litteratur som redovisas nedan är ett resultat av de diskussioner som hittills har förts om vilka texter som borde vara obligatoriska för utbildningen. De ska, liksom övrig text i kursplanen, ses som förslag. Se också förteckning över förslag på referenslitteratur i denna rapport.



## Juni 2011, reflektion kring förstudie av Ingrid Falk, projektledare

Varför vill kompetenta och välutbildade konstnärer vidareutbildas? Det är väl skolan som behöver beställarkompetens? Det var min reflektion när jag blev tillfrågad att bli projektledare för Förstudie: Konstnärer i Skapande skola. Under projektet gång har erfarenheter lyfts fram och formuleringar utvecklats som visar hur stor efterfrågan det är, hela 554 konstnärer vilket vår enkät visar. Det är med andra ord en eftertraktad kompetens för konstnärer att verka i skolan. Konstnärer vill utveckla verktyg i utbildningen för att i sin tur, med kvalitet, själva kunna vara verktyg för barn och unga i skolans värld som komplement till lärarna – vilket konstnärer är! Det fräntar inte kompetensutvecklingsbehovet inom skolans organisation och i ett drömscenario sker det samtidigt i ett samarbete.

För att utbildningen inte ska hamna i ”projektfällan” utan bli permanent, har vi under resans gång förstått att endast inriktad förstudien på Skapande skola är något som bör undvikas. Förstudien ska helst ses som en insats bland väldigt många som görs för att möjliggöra att barn och unga får kvalitativa möten med professionella kulturutövare. I de två intervjuer jag gjort med Lisa Öhman, prefekt på Konstfack (BI) och Inger Höjer Aspemyr, konstpedagog, Statens konstråd hoppas jag att det framgår hur viktigt det är med både konstnärer, pedagog och lärare i kontakt med barn och unga i konstnärliga projekt. Höjer Aspemyr beskriver sig som en länk. En konstnär hon arbetat med menade att ett skolprojekt blir lidande av att konstnären inte har en pedagog vid sin sida. Något som framträder i rapporten är behov av respekt och förståelse för varandras världar: konsten i samhället i förhållande till lärare och elever i skolan. Förståelsen behöver fördjupas från båda håll för att barn och unga ska få goda förutsättningar att utvecklas i möten med professionella konstnärer och deras konst. Lisa Öhman betonar att fokus på den pedagogiska utbildningen helt syftar till att barn- och ungdomar ska få goda

förutsättningar i mötet med konsten. Härmed menar jag inte att en professionell konstnär alltid ska ha rollen eller uppdraget som konstnär eller att pedagogen alltid ska ha det som lärare eller pedagog. Vi kan hoppa runt lite i olika världar, vilket kan vara lika stimulerande som det kan vara utmattande. Det finns många utmärkta exempel på att en och samma person kan vara lika kompetent inom båda uppdragen, men det är viktigt att förstå och vara ense om hur uppdragen bäst kompletterar varandra i skolan för att vara tydlig och skapa kvalitet för eleverna.

För att en utbildning på högskolenivå ska kunna starta, krävs en kursplan och den finns nu publicerad här i rapporten. Då återstår frågan, hur ser förutsättningarna ut för en start av utbildningen till nästa år? Det finns inget färdigt svar idag. Men nu när rapporten om förstudien är färdig kan den fungera som ett medel i att skapa förståelse för behovet av utbildningen hos dem med makt över de medel som krävs. Det pågår ett samarbete med kulturrådet om att söka hitta en lösning till hur starten kan finansieras, beloppet för 20 utbildningsplatser motsvarar en låginkomsttagares årslön c:a 200 000, och motsvarar i runda siffror vad den norrländska utbildningen kostade att genomföra (se bilaga, Norrlandsutbildningen).

Genom samverkan, i samtal och workshopform har ett gemensamt förslag till en utbildning noggrant formulerats som presenteras i förstudiens rapporten. Processen har visat på olika sätt och med vilken retorik vi gemensamt kan skapa den miljö och de förutsättningar för att elever oavsett var de är födda eller ekonomi de har, får ha möten med samtidens professionella konstnärliga utövare. Konstkonsulenterna i Sverige har tagit till sig frågan som lyfts lokalt av konstnärerna, nu ligger den på nationell nivå!

# KONTAKTLISTOR OCH WEBBLÄNKAR

## Kontaktuppgifter till Konstkonsulenterna i Sverige:

### Dalarna

Jordi Arkö  
Tel: 023-49 03 82  
Mobil: 070-307 64 33  
E-post: [jordi.arko@ltdalarna.se](mailto:jordi.arko@ltdalarna.se)  
Webb: [http://www.ltdalarna.se/templates/Base\\_\\_\\_\\_5351.aspx](http://www.ltdalarna.se/templates/Base____5351.aspx)

### Gotland

Armin Scholler  
Tel: 0498-29 27 28  
Mobil: 0764-230 303  
E-post: [armin.scholler@gotlandsmuseum.se](mailto:armin.scholler@gotlandsmuseum.se)  
<http://www.gotlandsmuseum.se/?p=407>

### Gävleborg

Johan Anderung  
Tel: 026-15 59 65  
Mobil: 070-371 94 28  
E-post: [johan.anderung@lg.se](mailto:johan.anderung@lg.se)  
Webb: <http://www.lg.se/lanskulturgavleborg>

### Göteborgstad

Britten Löfqvist  
Tel: 031- 36 832 53  
E-post: [Britten.Lofqvist@kultur.goteborg.se](mailto:Britten.Lofqvist@kultur.goteborg.se)  
[www.kultur.goteborg.se/barnkultur](http://www.kultur.goteborg.se/barnkultur)

### Halland

Anne Lang, utvecklare – konst, Region Halland  
Tel: 036 17 98 88  
E-post: [anne.lang@regionhalland.se](mailto:anne.lang@regionhalland.se)  
Webb: <http://www.regionhalland.se/utveckling-och-tillvaxt/omrade/kultur-i-halland/konst-i-halland/>

### Jämtland

Karin Kvam  
Mobil: 070-350 76 39  
E-post: [karin.kvam@jll.se](mailto:karin.kvam@jll.se)  
Webb: <http://www.jll.se/bildkonst>

### Jönköping

<http://www.lj.se/infopage.jsf?nodeId=24594>

### Kalmar

Anneli Berglund  
Tel: 0480-42 62 84  
E-post: [anneli.berglund@kalmarkonstmuseum.se](mailto:anneli.berglund@kalmarkonstmuseum.se)  
Webb: <http://www.konstik.se/Konstkonsulenten.aspx>

### Norrbottn

Bengt Frank  
Tel: 0920-24 35 57  
Mobil: 070-317 80 77  
E-post: [bengt@bd-konstkonsulent.se](mailto:bengt@bd-konstkonsulent.se)  
Webb: <http://bd-konstkonsulent.se/>

### Region Skåne

Kontaktperson:  
Kamilla Rydahl, FoU-strateg/utvecklare bild och form  
Tel: 040-675 37 61  
E-post: [kamilla.rydahl@skane.se](mailto:kamilla.rydahl@skane.se)  
Webb: <http://www.skane.se/kultur>

# Forts. KONTAKTLISTOR OCH WEBBLÄNKAR

## Sörmland

Maria Hallberg  
Tel: 016-7107165  
Mobil: 073-9408308  
E-post: maria.hallberg@eskilstuna.se  
Webb: [www.eskilstuna.se/lanskonst](http://www.eskilstuna.se/lanskonst)

## Uppsala län

Emma Fahlström  
Tel: 018- 611 62 86  
E-post: emma.fahlstrom@lul.se  
Webb: [http://www.lul.se/templates/page\\_\\_\\_\\_12979.aspx](http://www.lul.se/templates/page____12979.aspx)

## Värmland

Carin Söderlind  
Tel: 054-701 19 32  
E-post: carin.soderlind@varmlandsmuseum.se  
Webb: <http://www.varmlandsmuseum.se/>

## Västmanland

Linda Rydberg  
Tel: 021- 39 32 84  
E-post: linda.rydberg@ltv.se  
Webb: <http://www.konstivastmanland.se/wp/>

## Västerbotten

Marielle Nylander  
Tel: 09016 57 96  
Mobil: 070- 307 7275  
E-post: marielle.nylander@regionvasterbotten.se  
Webb: <http://www.regionvasterbotten.se/det-haer-goer-vi/kultur/regionala-kulturkonsulenter/konstkonsulent.html>

## Västernorrland

Lisa W Carlson  
Tel: 0611-80207,  
Mobil: 070-2293888  
E-post: lisa.westerlund.carlson@lvn.se

## Mats de Vahl

Tel: 0611-80214  
Mobil: 070-2476939  
E-post: mats.de.vahl@lvn.se  
Webb: <http://www.volym.info/>

## Västa Götaland

Maria Carlgren  
Tel: 031- 333 51 32  
Mobil: 073-8 21 00 01  
E-post: maria.carlgren@kulturivast.se  
Webb: <http://www.konstkonsulenterna.se/vgregion/www.kulturivast.se>

## Örebro

Ulrika Stigbäck  
Tel: 019-602 87 95  
E-post: ulrika.stigback@olm.se  
Webb: <http://www.orebrolansmuseum.se/konstkonsulenten.html>  
<http://www.konstiorebrolan.se/>

## Östergötland

Lena Wiklund  
Tel: 013-23 03 40  
E-post: lena.wiklund@ostergotlandsmuseum.se  
Webb: <http://www.lanskonst.se/>



- För information kring en Skapande Skola-satsning för 5:e klassare i samarbete med Varbergs kommun. De har haft olika konstnärer engagerade i detta.

Linda Eklund, Naturum Getterön [Linda.Eklund@lansstyrelsen.se](mailto:Linda.Eklund@lansstyrelsen.se)

Anne Lang

Intendent på Teckningsmuseet i Laholm

Hallands Konstmuseum

Telefon 035-162312

[anne.lang@hallandskonstmuseum.se](mailto:anne.lang@hallandskonstmuseum.se)

[anne.lang@teckningsmuseet.se](mailto:anne.lang@teckningsmuseet.se)

[www.hallandskonstmuseum.se](http://www.hallandskonstmuseum.se)

[www.teckningsmuseet.se](http://www.teckningsmuseet.se)

[www.konstihalland.se](http://www.konstihalland.se)

- Det har gjorts en del skapande skola projekt i Kalmar län där konsulenter mestvarit rådgivande åt konstnärer. I Kalmar kommun där ger kulturkonsulenter förslag på projekt som presenteras för elever och kulturombuden från olika skolor. Sen väljer kulturombuden vad barn och ungdomsförvaltningen vad de vill söka för.

Tex 2010 föreslog jag ett projekt där tre skolor, 9 klasser fick träffa en konstnär, arkitekt och designer som berättade om respektive yrke och därefter fick eleverna arbeta med kuber gjorda i tjock ståltråd med olika teman i snabba workshops i grupp. Därefter fick eleverna koppla med kub och redan pågående skolprojekt med varandra och arbeta 5-6 tillfällen med sin lärare och i grupp. Tanken är att dessa kuber ska visas på Kalmar konstmuseum, vi har inte haft möjlighet att göra detta än men det ska göras snart. Utvärdering både med elever och konstnärer har varit positiv, kort om tid samtidigt kul att arbeta så snabbt med idéer i en kub. Nyttigt och bra att få träffa yrkeskategorierna i årskurs 9 eftersom man idag inte gör praktik på arbetsplatser och intressant att träffa just dessa yrkesgrupper.

Det blir en omgång till med Konstnär, designer och arkitekt om kommunen får pengar och sen har de också sökt för ett samtidskonstprojekt också.

För mer information kontakta: [anneli.berglund@kalmarkonstmuseum.se](mailto:anneli.berglund@kalmarkonstmuseum.se)

- I VGR finns nu ett stort EU-projekt som heter Kulturkraft väst som utbildar konstnärer (främst scenkonst) under tre år. Det finns ju mkt medel tack vare Eu i detta såklart och då får konstnärerna betalt att gå den utbildningen genom arbetsförmedlingen om de är berättigade till det. Kolla in dem.

Här i VGR skiljer vi inte så mkt på Skapande skola och andra Kulturpedagogiska arbeten i skolan. Det beror väl på att vi ser Skapande skola som ytterligare ett arrangörsstöd som kompletterar det vi har sedan tidigare regionalt. Men om du vill ha just Skapande skola så är Lidköping på gång. Kontakta Jytte Rixman, 0709-1302 04, [jytte.rixman@lidkop- ing.se](mailto:jytte.rixman@lidkop- ing.se).

Från Konstkonsulenteranas sida kan jag tipsa om vårt konstprojekt utmed pilgrimsleden som nu går in på sitt andra år. <http://www.konstkonsulenterana.se/vgregion/pilgrimsleden-skaraborg> och <http://www.konstkonsulenterana.se/vgregion/pilgrimsleden-skaraborg/dokument>

Give me Five var ett projekt som dokumenterades med både ris och ros. Finns som bok, helt gratis och vi har många ex kvar så den skulle kunna vara kurslitteratur.(den används på den konstpedagogiska utbildningen i Sthlm och på HDK i Gbg)

kolla in alla våra dokumentationer och rapporter här

<http://www.konstkonsulenterana.se/vgregion/dokument> under rubrikerna, konst i skolan, pilgrimsleden och SOS. Tex dessa:

- **Samtidskonst, utställningsbesök och personliga perspektiv**

- **Workshopen Idégymnastik med Ilona Huss Walin**

Maria Carlgren  
Konstkonsulent  
Kultur & Konstarter  
Kultur i Väst  
SE 405 44 Göteborg  
direkt +46 (0)31 333 51 32

mobil +46 (0)738 21 00 01  
växel +46 (0)31 333 51 00  
fax +46 (0)31 13 68 32  
[maria.carlgren@kulturivast.se](mailto:maria.carlgren@kulturivast.se)  
[www.kulturivast.se](http://www.kulturivast.se)  
[www.konstkonsulenterana.se/vgregion](http://www.konstkonsulenterana.se/vgregion)

# Fort. KONTAKTLISTOR OCH WEBBLÄNKAR

- Ett bra skapande skola exempel:

## Konsten att vara unik

samtidskonst kopplat till Barn- och elevskyddslagen och skolors skyldighet att arbeta förebyggande och ta fram likabehandlingsplaner.

Kontaktperson:  
Marie Karlsson  
marie.m.karlsson@ljusdal.se

Hälsningar  
Johan Anderung  
Konstkonsulent Gästrikland

- Förhoppningsvis kan det bli ett större projekt till hösten, som jag har initierat hos Östersunds kommun, men vi vet inte om det blir några medel ännu från Kulturrådet. Om kommunen får pengar så är tanken i korthet att samtliga tredjeklasser (ca 25 st) i kommunen jobbar med en keramiker. Varje enskild klass kommer att utgå från skolans närmiljö och skapa ett gemensamt verk

Karin Kvam  
Länskonstkonsulent  
Bildkonsten/Länskulturen  
Kronrikesv.93 v.4  
831 83 Östersund

tel. 063 14 76 39  
mob. 070 350 76 39  
karin.kvam@jll.se  
www.jll.se/bildkonst

- Ett skolprojekt i Stockholm där A. Magnusson deltog, det finns en bok som dokumenterar: Kulturplus i skolan (skrolla längst ner på sidan) <http://www.ampublic.se/html/referenser/projekt.html>

- Rapport och utvärdering kan beställas på PDF, av ett pilotprojekt för inrättande av konstkonsulent i Stockholms län, där två konstnärer följde en klass på Naturvetenskapligt program ifrån S:t Eriks gymnasium i Stockholm under ett halvår 2010-2011. Eleverna arbetade med Haninge konsthall, LAVA Kulturhuset Stockholm och Sven Harrys konstmuseum. De arbetade med tema ljus och mörker och gjorde verk utomhus i Vasaparken och inne på LAVA kulturhuset och ut Sergels torg i Stockholm.

Ingrid Falk / FA+  
Drottninggatan 71 A  
111 36 Stockholm  
Tel 08 796 92 92  
Mobil 0704 61 73 80  
ingridfa@comhem.se  
[www.fa-art.se](http://www.fa-art.se)

## Några relaterade webblänkar

[www.skiss.se](http://www.skiss.se)

[www.tonsprak.nu](http://www.tonsprak.nu)

[www.ullawiklund.se](http://www.ullawiklund.se)

[www.kro.se](http://www.kro.se)

[www.kro.se/kulturlyftet2011](http://www.kro.se/kulturlyftet2011)

[www.kulturradet.se](http://www.kulturradet.se)

[www.denpedagogiskadesignbyran.se](http://www.denpedagogiskadesignbyran.se)

[www.kc-ost.org](http://www.kc-ost.org)

[www.skolverket.se](http://www.skolverket.se)

[www.klys.se](http://www.klys.se)

[www.konstochlarande.se](http://www.konstochlarande.se)

[www.noblehaag.com](http://www.noblehaag.com)

[www.nckultur.org](http://www.nckultur.org)



# KURSLITTERATUR OCH REFERENSLISTOR

## Förslag på obligatorisk kurslitteratur

Arvedsen, K., (2000): "Om att arbeta med fler (motstridiga) konstbegrepp i undervisningen och om de problem som samtidskonsten ställer oss inför i undervisningssituationen", s 15-48 i Arvedsen, K. och Illeris, H., (red.): Samtidskonst og undervisning – en antologi, Center for Billedpædagogisk forskning, DPU, Köpenhamn

Ellmin, R. och Ellmin B., (2003): *Att arbeta med portfolio – teori, förhållningssätt och praktik*, Stockholm: Gothia, Växjö (i urval)

Carlgrén, M., Hadzikostas, A. och Persson E., (2010) *Handbok för planering av kulturprojekt i skolan*, Västra Götalands regionen – Kultur i Väst (i urval)

Lindström, L., (2010): "Fyra estetiska lärandeformer - Lärande om, i, med och genom". Ur Handbok för planering av kulturprojekt i skolan, Västra Götalands regionen – Kultur i Väst, 6 s.

Läroplan och kursplaner för Grundskola 2011, [www.skolverket.se](http://www.skolverket.se)

Sandberg, E-L., (red), (2007): *Give med five – Ett modellskapande konstprojekt med konstnärer i skolan*, Konstkonsulenterna i Västra Götalandsregionen, 104 s.

Wiklund, U., (2009): *När kulturen knacker på skolans dörr*, Stockholm: Utbildningsradion/Rikskonserter, 112 s.

## Övrig referenslitteratur

Alfreds L., Åberg C., (2010) *Sossial skulptur*, Harakulla press, Stockholm

Bamford, A., (2006): *The Wow Factor – Global Research Compendium on the Impact on the Arts in Education*, Waxmann Verlag, Tyskland, 178 s.

Bohlin, P.,: "Att förstå poängen med det hela"- en studie av koncept i ämnet Bild under 1900-talet och i samtida praktisk bildpedagogik på grundskolans högstadium, magisteruppsats i bildpedagogik, 2007, 50s.

Dysthe O., Hertzberg F. & Lökenstgard Hoel T., (2002) *Skriva för att lära*, Studentlitteratur, Lund

Dysthe O., (2003) *Dialog, samspel och lärande*, Studentlitteratur, Lund

Ellmin B., & Ellmin R., (2003) *Att arbeta med portfolio – teori, förhållningssätt och praktik*, Förlagshuset Gothia, Växjö

Eriksson L., red (2004) *KONTINUA Seminarium 1 Hur kan skola och konstmuseum samarbeta i vardagen?* Akvarellmuseet, Skärhamn

Eriksson L., red (2005) *KONTINUA Seminarium 2 Hur kan konstbilden, samtidskonsten likväl som äldre tiders bilder användas som grund i ämnesintegrering?* Akvarellmuseet, Skärhamn

Eriksson L., red (2006) *KONTINUA Seminarium 3 Hur kan konst och kultur stärka skolans arbete med värdegrundsfrågor och elever i svårigheter?* Akvarellmuseet, Skärhamn

Eriksson S-E., red. (2010) *Handbok för planering av kulturprojekt i skolan*, Kultur i väst, Västra Götalandsregionen, Göteborg

Frostensson C., red (2006) *Kultur och reflektion i lärandet*, Myndigheten för skolutveckling

Granström H., (2010) *Det barnsliga manifestet*, Ink förlag Stockholm

Gustavsson B., red (2004 ) *Kunskap i det praktiska*, Studentlitteratur, Lund

Hasselrot A., (2004) *Pedagogen & penseldraget* Nordiska Akvarellmuseets publikation nr 24, Skärhamn

Höglund C-M., (2009) *The Wow Factor*, Pedagogiska magasinet nr 4, nov 2009 sid 13-15, Lärarförbundets tidskrift för utbildning, forskning och debatt, Stockholm

Johansson, L., och Selander, A., (2005): *Steps – En bild av en tid och en plats*, Jengel, Östersund, 85 s.

# Forts. KURSLITTERATUR OCH REFERENSLISTOR

Liedman, S-E., (2011): *Hets! En bok om skolan*, Albert Bonniers förlag, Stockholm 331 sid.

Lindstrand, F. och Selander, S., (2011): *"Pusselbitar, metod och estetiska lärprocesser – att lära med samtidskonst"*. Ur Widoff, A.: *Skiss – konst, arbetsliv, forskning* – nio rapporter, Konstfrämjandet. 38 s.

Lindström L., (2002) *Produkt och processvärdering i skapande verksamhet*. Myndigheten för skolutveckling, Stockholm:

Lindström L., (2003) *Förord I B. Ellmin & R. Ellmin Att arbeta med portfolio – teori, förhållningssätt och praktik*, Förlagshuset Gothia, Växjö

Lindström L. & Lindberg V., (2005) *Pedagogisk bedömning*, Om att dokumentera, bedöma och utveckla kunskap. HLS förlag, Stockholm

Malmquist K. red, (2006) *ZON MODERNA* . Moderna Museet. Stockholm

Molander B., (1996), *Kunskap i handling*, Daidalos, Göteborg

Mårtensson Å., Sten U. red, (2008) *KONST OCH PEDAGOGIK*. Gävle Konstcentrum, Gävle

Noble E . red, (2010) *Sokratiska samtal*, Västra Götalandsregionen konst och kulturutveckling, Göteborg

SOL - *Skapa och lära – Kreativt lärande – levande kunskap*, Academus  
(Kommentar om SOL av KC-Öst; SOL startades i samarbete med Kista stadsdelsförvaltning (Kista SDF) och Kungliga musikhögskolan (KMH) år 2000. Verksamhetschef var Ian Plaude som numera är rektor på Stockholms musikpedagogiska institut (SMI) Projektet drivs nu av Karin Boberg Inspiration som är verksam vid lärarutbildningen på Södertörns högskola. En Konstnärspool arbetar med estetiska lärprocesser vid lärarutbildningen på Södertörns högskola)  
Steinberg J, (2005) *Ledarskap i klassrummet*, Gleerups, Malmö

Säljö R (2000) *Lärande i praktiken, ett sociokulturellt perspektiv*, Norstedts akademiska förlag, Prisma, Stockholm

Widoff A. red (2011) *SKISS, konst arbetsliv forskning, nio rapporter*, konstfrämjandet, Stockholm  
(Kommentar om SKISS: Konstnärliga erfarenheter av att arbeta i "samhällets tjänst" författarna och konstnärerna har arbetat i SKISS "som avlönat konstnärer att förutsättningslöst arbeta på offentliga arbetsplatser på flera håll i Sverige" konstnärer med lärarlag, sid 158-195)

## Lista på relaterade länkar

[www.kc-ost.org](http://www.kc-ost.org)

[www.konstivastmanland.se](http://www.konstivastmanland.se)

[www.konstochlarande.se](http://www.konstochlarande.se)

[www.kro.se](http://www.kro.se)

[www.kro.se/kulturlyftet2011](http://www.kro.se/kulturlyftet2011)

[www.kulturkatalogen.se](http://www.kulturkatalogen.se)

[www.kulturradet.se](http://www.kulturradet.se)

[www.noblehaag.com](http://www.noblehaag.com)

[www.nckultur.org](http://www.nckultur.org)

[www.skolverket.se](http://www.skolverket.se)

[www.skiss.se](http://www.skiss.se)

[www.tonsprak.nu](http://www.tonsprak.nu)

[www.ullawiklund.se](http://www.ullawiklund.se)

länk till professor Anders Marner, estetiska ämnen lärarutbildningen, Umeå Universitet

<http://www.estet.umu.se/om-institutionen/personal/visa-person/?currentSlot9=1&uid=anma0003&guise=anst2>

# SAMARBETSPARTNERS

Varmt tack till våra samarbetspartners och till de medverkande i seminarier och intervjuer!

## EN NATIONELL KOMPETENS FÖR KONSTNÄRER I SKAPANDE SKOLA

ETT UTVECKLINGSPROJEKT AV KONSTKONSULENTERNA I SVERIGE  
I SAMARBETE MED KONSTFACK [www.konstivastmanland.se](http://www.konstivastmanland.se)



Där inte annat anges är text och foto av följande: **Arbetsgrupp:** Konstkonsulenterna; Linda Rydberg i Västmanlands län, Maria Hallberg i Sörmlands län och Emma Fahlström i Uppsala län **Projektägare:** Konstkonsulentverksamheten vid Västmanlands läns museum **Projektledare:** Ingrid Falk **Grafisk formgivare:** Linda Ljunggren **Foto:** Linda Ljunggren **Med stöd av:** Statens Kulturråd