



**Yrke:  
professionell  
kulturskapare**



# Att ta betalt



AVTALS- OCH ARVODES-  
REKOMMENDATIONER FRÅN KLYS



**KLYS**



**”Tänk vilket privilegium att få jobba med sin hobby”**

**Ge inte bort dina ekonomiska eller ideella rättigheter.**

**Du har upphovsrätten till ditt verk.**

## 3 frågor till 4!

- 1. Vad är konstnärlig kvalitet för dig?**
- 2. Vad innebär det för dig att ta yrkesmässigt betalt?**
- 3. Tips till uppdragsgivare som anlitar en professionell kulturskapare?**

FOTO: MÄRTHATHISNER



**BILD/FORM**

**Johan Wingestad**  
KONSTHANTVERKARE,  
ORDFÖRANDE I KIF

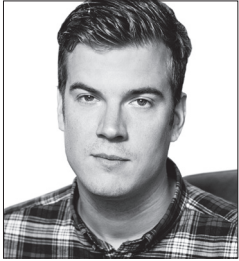
- 1.** Det omätbara värde som är kopplat till ett enskilt konstverk. Ett konstverks förmåga att beröra och kommunicera med betraktare och omvärld kan man säga.
- 2.** Att ta betalt utifrån dels uppdragets omfattning och komplexitet, dels min egen kompetens avseende utbildning och annan erfarenhet.
- 3.** Vilka förutsättningar gäller och hur väl stämmer de överens med förväntningarna på vad som ska levereras? En medveten beställare borgar för ett bra resultat.



● SCEN/FILM

**Anna Carlson**  
SKÅDESPELARE,  
ORDFÖRANDE  
I TEATERFÖRBUNDET

1. Yrkeskunnande och spetskompetens. Att hantera sitt yrkes speciella förutsättningar är nödvändigt för en bra kvalitet. Konsten utförs av en enskild kulturskapare, även i en ensemble och det kräver en speciell kunskap.
2. Att man respekterar det individuella yrkeskunnandet och ser utbildningen och erfarenheten som ligger bakom. Att inte dumpa lönemarknaden.
3. Att respektera yrkeskunnandet, inse vad det är värt och betala för det. Det är inte en hobby. Inberäkna att det ligger mycket förarbete i uppdraget som också ska betalas. Att kortare anställning innebär högre lön.



● ORD

**Gunnar Ardelius**  
FÖRFATTARE,  
ORDFÖRANDE I SVERIGES  
FÖRFATTARFÖRBUND

1. När ett verk får mig att se på mig själv och världen med en ny blick, när jag glömmer tid och rum.
2. Det är en fråga om yrkesidentitet och solidaritet med mitt skrå – och givetvis en förutsättning för att kunna leva på min konstnärliga verksamhet och få tid att skriva ytterligare böcker.
3. Att vara väl förberedd, erbjuda en rimlig ersättning och föra en tydlig dialog om förutsättningarna.



● TON

**Karina Kampe**  
MUSIKER OCH LÅTSKRIVARE,  
STYRELSELEDAMOT  
I MUSIKERFÖRBUNDET OCH SKAP

1. Konstnärlig kvalitet är något väldigt subjektivt! För mig handlar det dock om att höja sig över de rent grundläggande verktygen som behövs för att skapa musik. En kvalitativ musikerbetare kan hålla kontinuerlig hög verkshöjd, vara nyskapande och fräsch i sitt ton- och textspråk samt undgå de vanligaste fallgroparna och klichéerna. Med erfarenhet kommer kunskap. Ett kvalitativt arbete står sig också över tid.
2. Att jag ska ha professionellt betalt när jag gör ett professionellt arbete. En kort regel är: "ingen annan ska tjäna pengar på dig om du inte gör det!" Det är inte bara timmarna på scen eller som det tar att komponera musiken som räknas. Glöm inte repetitioner, soundcheck, produktion, resor och de otaliga timmar som lagts på att öva, utvecklas och bli så bra som du är. Var stolt över och förstå värdet av det du erbjuder och underminera inte branschen. Följ de minimitariffer som musikorganisationerna föreslår.

3. Ha klart för dig vad du har för mål med musiken. Var tydlig och specifik om uppdragets art. Det handlar om kommunikation och samarbete. Vi står på samma sida om publiken för att tillsammans skapa bästa utgång! Se till att vara försäkrad för olyckor och se till att lokalen är brandsäker och godkänd. Och självklart – betala vitt!

**Det underlättar  
att ha ett bra avtal  
att hänvisa till**

# Tips vid uppdrag till kulturskapare

---

I regel är kulturskaparen medlem i en intresseorganisation eller ett fackförbund och har möjlighet att få råd och stöd därifrån vid uppdrag, ibland även förhandlingshjälp. Ta gärna kontakt med dessa när det gäller konstområdes-specifika frågor.

Goda råd vid alla typer av uppdrag till professionella kulturskapare, oavsett konstområde:

- Specificera uppdragets innehåll och omfattning
- Kom överens om antal timmar som beräknas för engagemanget på förhand
- Respektera upphovsrätten
- Upprätta skriftliga avtal
- Beakta att arvodet, förutom lön och lönekostnader, ska täcka kringkostnader för att driva en verksamhet, såsom materialkostnader, ateljé/kontorshyra, försäkringar och telefon/IT
- Ta hjälp av konstnärsorganisationernas och centrumbildningarnas rekommendationer och avtal

# Klys arvodesrekommendationer

---

KLYS har tagit fram arvodesrekommendationer för konstnärligt yrkesverksamma beträffande vissa typer av uppdrag, som gäller från 2013. Behovet av vägledning när det gäller arvodering av professionella kulturskapare ökar och efterfrågan är särskilt stor när det gäller kulturskapares deltagande i Skapande skola-projekt och i den så kallade Kultursamverkansmodellen.

Rekommendationerna gäller bland annat arvoden för framträdanden vid konferenser och andra arrangemang, för deltagande vid sammanträden och möten t ex inom ramen för Samverkansmodellen och för olika typer av uppdrag i skolor, t ex projekt inom ramen för Skapande skola.

Rekommendationerna gäller endast individuella uppdrag. De gäller inte för scenkonstproduktioner, konserter och andra mer konstområdesspecifika framträdanden. För dessa hänvisar vi till KLYS medlemsorganisationer och/eller centrumbildningarna.

Observera att angivna arvoden är minimirekommendationer. En individuell förhandling bör alltid ske utifrån uppdragets karaktär och den konstnärligt yrkesverksammas kunskaper och erfarenheter.

De rekommenderade beloppen avser fakturerade uppdrag, dvs när arbetet utförs med F-skatt av en egenföretagare. Arvodet inkluderar då lagstadgade sociala avgifter.

I de fall ersättning för uppdraget har sin utgångspunkt i en lön med A-skatt så rekommenderar KLYS att beloppet när det faktureras med F-skatt alltid räknas upp med minst 50 procent. Detta för att täcka in lagstadgade och avtalade sociala avgifter, semesterersättning och viss ersättning för administration. Den yrkesverksamma kulturskaparen ska ha rätt att välja mellan att utföra arbetet som egenföretagare med F-skatt eller som arbetstagare med A-skatt, då med tillämpning av relevanta kollektivavtal. Den yrkesverksamma kulturskaparen ska ha rätt att välja mellan att utföra arbetet som egenföretagare med F-skatt eller som arbetstagare med A-skatt, då med tillämpning av relevanta kollektivavtal.

**Obs!** Nedan angivna arvoden är minimi-rekommendationer. Det står naturligtvis varje kulturskapare fritt att begära och förhandla om högre ersättning för sitt arbete!

## Individuella framträdanden

### FRAMTRÄDANDE VID STÖRRE ARRANGEMANG

Till *större* arrangemang räknas arrangemang med fast ekonomiskt underlag. Arrangemang ska alltid räknas som större i de fall arrangören för inträdet begär en inte obetydlig ersättning från åhörare när arrangören är ett kommersiellt företag och arrangemanget ingår i företagets verksamhet.

- Lägst 16 400 kr

### FRAMTRÄDANDE VID MINDRE ARRANGEMANG

Arrangemang betraktas som *mindre* med avseende på ekonomiskt underlag etc. De arrangemang som inte räknas som större är att betrakta som mindre arrangemang.

- För framträdanden upp till 15 minuter:  
lägst 2 800 kronor
- För framträdanden upp till 2 timmar:  
lägst 6 000 kronor

Varar framträdande och frågestund eller dylikt i anslutning därtill längre än två timmar utgår ersättning för följande timmar med lägst 750 kronor per påbörjad timme.

## En medveten beställare borgar för ett bra resultat

## Uppdrag i skola

(GRUNDSKOLA, GYMNASIUM OCH FOLKHÖGSKOLA)

### KLASSBESÖK (MAX 35 ELEVER) OCH PRISLISTAN

1 lektion upp till 60 minuter	3 000 kr
2 lektioner	4 000 kr
3 lektioner	5 000 kr
4 lektioner	6 000 kr
Ytterligare lektion samma dag	1 500 kr
En vecka, 4 lektioner per dag	27 500 kr

Uppdrag betecknade som klassbesök avser inte projekt eller andra aktiviteter som kräver mer omfattande förberedelser och planering.

### SKAPANDE SKOLA

Skapande skola är en regeringssatsning för mer kultur i grundskolan. Från och med 2013 omfattar det också förskoleklasser. Satsningen uppgår från 2013 till 169 miljoner kronor per år. Sedan 2012 finns det inskrivet i Kulturrådets bidragsvillkor för Skapande skola att "Arvode till fria kulturaktörer ska regleras i avtal. Avtalet ska följa den praxis som tillämpas i aktörens bransch."

Vid större Skapande skola-projekt bör alltid särskild förhandling om arvode ske. Ett arvode om lägst 750 kr per timme bör då tillämpas. Vid beräkning av antalet timmar ska kulturskaparen ha rätt att räkna med tid för möten och förberedelser. När det gäller den praxis som tillämpas i aktörens bransch hänvisar vi till berörda medlemsorganisationer och/eller centrubildningar.

# Samråd

INOM SAMVERKANSMODELLEN  
SAMT ANDRA SAMMANTRÄDEN OCH MÖTEN

.....

När yrkesverksamma kulturskapare efter inbjudan deltar som experter i arbetsgrupper, sammanträden och möten eller liknande rekommenderas ett arvode om lägst 750 kr per timme. Arvodet kan inkludera tid för viss förberedelse inför mötet, men inte ersättning för resa eller övernattnig.

# Upphovsrättslig användning

.....

När uppdraget innefattar upphovsrättsligt skyddade prestationer ska särskilt avtal träffas angående detta, t ex för vidareanvändning av det skyddade materialet.

# Ersättning för utlägg

.....

## TRAKTAMENTE VID ÖVERNATTNING

Traktamente enligt Skatteverkets normer. Som *hel dag* räknas om resan påbörjas före kl 12.00 av resedagen och avslutas efter kl 19.00 hemkomstdagen. Som *halv dag* räknas om resan påbörjas senare än kl. 12.00 eller avslutas tidigare än kl. 19.00.

För att traktamentet ska vara skattefritt ska *övernattning* ha skett.

## ★★★ LOGI OCH RESEKOSTNADER

Den medverkande är berättigad till ersättning motsvarande de faktiska kostnaderna. Överenskommelse om kostnadstak för logi samt val av färdmedel bör göras i förväg.

Den medverkande är berättigad till ersättning för kostnader vid resa med egen bil enligt Skatteverkets normer.

# Mervärdesskatt

.....


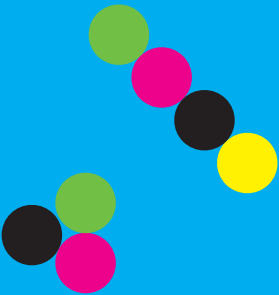


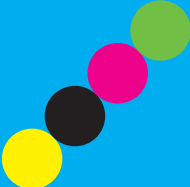

Momssatsen inom kultur är antingen 0, 6, 12 eller 25 procent beroende på vad uppdraget avser.

## LÄS GÄRNA MER OM MOMS I SKATTEVERKETS BROSCHYR

"Moms inom kulturområdet" (SKV 562),  
[www.skatteverket.se](http://www.skatteverket.se)

**Ju kortare  
anställning,  
desto högre  
lön**

**Viktigt att  
förberedelser  
och uppföljande  
arbete tas  
med i be-  
räkningen**



På vår webb och Facebook informerar vi regelbundet om vad vi gör, publicerar remissyttranden, skrivelser och pressmeddelanden...

...samt kommenterar aktuella kultur- och konstnärsfrågor. Välkommen att delta i debatten!

**KLYS** 

Konstnärliga och Litterära Yrkesutövares Samarbetsnämnd är en politiskt obunden, ideell organisation. Genom våra 15 medlemsorganisationer utgör vi en samlad röst för ca 30 000 yrkesverksamma kulturskapare inom ord, ton, bild/form och scen/film.

[www.klys.se](http://www.klys.se)